

ПРИГЛАШЕНИЕ К ДИСКУССИИ

Оценка роли вузов в региональном развитии: формирование устойчивых партнерств для развития

В.А. Нагорнов, О.В. Перфильева

Нагорнов Виталий Александрович – к.э.н., заместитель директора Центра международных сопоставительных исследований Института международных организаций и международного сотрудничества Государственного университета – Высшей школы экономики; E-mail: VNaornov@hse.ru

Перфильева Ольга Владимировна – к.соц.н., директор Центра международных сопоставительных исследований Института международных организаций и международного сотрудничества Государственного университета – Высшей школы экономики; E-mail: Perfilieva@hse.ru

Ключевые слова: вузы, региональное развитие, инновации, взаимодействие, участие и интеграция

Key words: HEIs, region, regional development, innovation, cooperation, engagement and integration

В статье представлен анализ опыта взаимодействия российских федеральных университетов с региональным обществом. На примере двух российских федеральных университетов, СФУ и ЮФУ, анализируются формы участия вузов в развитии региона, возможности построения нового уровня взаимоотношений между образовательными учреждениями, властью, бизнесом и обществом в ходе продолжающейся модернизации образования. Особое внимание уделяется общим чертам и существенным различиям моделей интеграции двух федеральных университетов в жизнь регионов, как в региональной, так и международной сопоставительной перспективе. В свете становления сети федеральных университетов в России предлагаются рекомендации по расширению возможностей использования их потенциала для достижения национальных приоритетов регионального развития. Статья подготовлена по итогам анализа социально-экономических эффектов от реализации проектов по созданию федеральных университетов в интересах регионов, отраслей, системы образования, проведенного в рамках проекта Министерства образования и науки РФ «Организационно-аналитическое и экспертное сопровождение приоритетного национального проекта «Образование» по мероприятию «Развитие сети федеральных университетов»», осуществленного Национальным фондом подготовки кадров.

Введение

Ключевым источником развития и диссеминации знаний и инноваций в современном мире становятся институты высшего образования, ориентированные в своей деятельности на выработку инновационных решений для национального (прежде всего регионального и местного) развития и обеспечения конкурентоспособности регионов в условиях глобальной экономики знаний. В силу того что развитие современной системы высшего образования с учетом потребностей регионального развития входит в число ключевых политических приоритетов большинства стран – членов ОЭСР, одной из стратегических целей современных вузов становится содействие социально-экономическому развитию регионов и их превращению в «регионы знаний» [10].

Процесс регионального и более широкого общенационального развития через эффективное использование возможностей системы высшего образования представляет собой сложное многостороннее взаимодействие между различными участниками, в частности: государственными органами управления центрального

(федерального), регионального и муниципального уровней; современным рынком труда; предприятиями малого и среднего бизнеса и бизнес-сектором в целом; институтами гражданского общества в лице различных некоммерческих и неправительственных организаций, а также институтов высшего образования. Взаимодействие между элементами системы взаимодействия складывается как между различными уровнями, так и внутри каждого из них. При этом степень интенсивности и плотности взаимодействия варьирует от единовременных контактов, не подразумевающих под собой долгосрочных результатов, до сотрудничества и партнерства.

В контексте продолжающихся преобразований сферы высшего образования в России, формирования новых типов университетов, разграничения их миссий и функций возникают новые основания для дифференциации институтов внутри системы высшего образования, начиная от изменяющегося статуса учреждения до источников и объемов финансирования. Шкала дифференциации вузов с модернизацией сферы образования усложняется и в будущем способна привести к существенному разрыву меж-

ду различными типами учреждений, ожидаемый эффект от которого для системы может быть как положительным, так и отрицательным. И не только для системы высшего образования, но и для других сфер жизнедеятельности общества, его социально-экономического развития. Становление сети федеральных и национальных исследовательских университетов в России определяет актуальность исследований по изучению роли вузов в региональном развитии в России. В первую очередь федеральных университетов, миссия которых включает формирование и развитие конкурентоспособного человеческого капитала в федеральных округах, а также организацию и координацию работы по обеспечению крупных программ социально-экономического развития территорий и регионов в его составе квалифицированными кадрами, научными работниками, техническими и технологическими решениями [4].

В этой связи представляется важным изучить опыт создания первых федеральных университетов, Южного федерального университета и Сибирского федерального университета, и проанализировать процессы участия вузов в региональном развитии исходя из задач программ развития университетов и с учетом особенностей социально-экономической ситуации регионов.

В рамках настоящего исследования под регионом понимается социально-территориальная общность с набором характеристик (таких как численность и этнический состав населения, потенциал человеческого капитала, социальная инфраструктура, политические аспекты и культурные факторы развития региона). Предметом исследования выступают процессы взаимодействия, складывающиеся между вузами и региональным окружением Ростовской области и Красноярского края. Таким образом, фокус исследования ограничен географическими границами данных территориальных объединений, находящихся в составе федеральных округов РФ.

Федеральные университеты в контексте регионального развития

Существующие исследования по оценке роли вузов в региональном развитии¹ описывают множество положительных примеров, склады-

¹ Международное сопоставительное исследование Программы институционального управления в сфере высшего образования ОЭСР «Оценка роли вузов в региональном развитии».

вавшихся на протяжении более чем 100 лет в международной перспективе. Опыт зарубежных стран, тем не менее, показывает, что их характеризует спорадичность, нежели системность устанавливаемых взаимосвязей вузов с регионами.

В международной практике между вузами и регионами устанавливаются и развиваются отношения партнерства и взаимодействия на основе разделяемых взаимных интересов, главным образом экономического характера. При этом вузы рассматриваются как ключевые источники экономического развития регионов через вклад в развитие наукоемких производств, человеческого капитала, стимулирование развития новых форм предпринимательства, налоговых поступлений в бюджет регионов, а также через вклад в реализацию культурных инициатив в регионах и привлечение интереса к ним большей аудиторией.

В подобной интеграции в региональную жизнь вузы видят для себя ряд основных преимуществ, в частности, локализация бизнеса и институтов высшего образования на одной территории стимулирует взаимодействие между ними и приводит к повышению интереса бизнеса к деятельности вузов, включая как образовательные практики, так и научные исследования и разработки, растет число студентов, объем исследований, тренингов, объем консультационных услуг.

При благоприятных условиях процветающий регион создает условия, необходимые для развития высшего образования, которое, развиваясь, в свою очередь вносит вклад в укрепление человеческого капитала регионов через обучение студентов и повышение качества рынка труда.

Выбор университетов для изучения в России обусловлен созданием первых ФУ распоряжениями Правительства РФ в ноябре 2007 г. в Южном² и Сибирском³ ФО в рамках приоритетного национального проекта «Образование». После, уже в мае 2008 г., вышел Указ Президента РФ, предусматривающий создание сети федеральных университетов⁴, который лег в основу Указа «О создании федеральных уни-

² Распоряжение Правительства РФ от 23 ноября 2006 г. № 1616-п. URL: http://www.rost.ru/education/education_doc2_16.doc (дата обращения: 01.12.2010).

³ Распоряжение Правительства РФ от 4 ноября 2006 г. № 1518-п. URL: http://www.rost.ru/education/education_doc2_15.doc (дата обращения: 01.12.2010).

⁴ Указ № 716 «О федеральных университетах». URL: <http://graph.document.kremlin.ru/page.aspx?1;960170> (дата обращения: 01.12.2010).

верситетов в Северо-Западном, Приволжском, Уральском и Дальневосточном федеральных округах». В Концепции создания и развития ФУ [4] подчеркивается, что основными ожидаемыми результатами миссии ФУ, в том числе, являются формирование дополнительных предпосылок для развития экономики территорий и регионов в составе федеральных округов. Проекты развития регионов совместно с ФУ необходимы для успешной реализации задач Концепции долгосрочного развития России до 2020 г. В настоящее время уже подписан указ о создании Балтийского федерального университета⁵ и готовится создание Северо-Кавказского ФУ, что определяет необходимость дальнейшего исследования деятельности ФУ.

Создание федеральных университетов в каждом из федеральных округов страны, в соответствии с концепцией создания федеральных университетов, должно составить основу экономического и социального развития территорий в составе федеральных округов. Своей деятельностью по развитию человеческого капитала, повышению качества региональных рынков труда, усилению инновационного потенциала территориальных объединений федеральные университеты будут способствовать формированию потенциала территорий как территорий знаний.

Социально-экономические аспекты регионального развития и вклад вузов

Оценка вклада ФУ в развитие соответствующих регионов начинается с анализа показателей социально-экономического положения регионов и опирается на сопоставление возможностей ФУ с потребностями регионов в развитии.

Положение регионов по отношению к национальной территории

Анализ положения регионов по отношению к национальной территории по условиям доступа к столице и другим крупным центрам экономической деятельности показал, что созданные и создаваемые ФУ располагаются в различных округах по концентрации населения, в связи с чем одним из направлений их вклада может считаться содействие мобильности студентов и молодых специалистов. ФУ не обя-

зательно располагаются в административных центрах, что также позволяет сбалансировать миграцию и распределить отдачу от ФУ децентрализованно по всему округу.

Динамика ВРП

В 2006–2008 гг., до наступления мирового кризиса, в округах наблюдался значительный рост ВРП (Рис. 1).

ЮФО и СФО показывают положительную, но невысокую в процентном соотношении динамику, что не позволяет им быть ведущими регионами, имея ВРП ниже среднего российского уровня за эти годы.

И у СФО, и у ЮФО динамика роста ВРП почти совпадает, даже если считать ЮФО в прежних границах вместе с СКФО. Объем ВРП СФО выше в 1,5 раза, чем у ЮФО, что объясняется количеством отраслей производства и диверсификацией по видам экономической деятельности (Рис. 2, 3).

В ЮФО больше регионообразующих областей, темп роста которых выше среднего. Условия, в которых находятся два ФУ, сравнительно схожи, их роли в региональном развитии должны совпадать. ФУ необходимо учитывать развитие не только округов, но и входящих в них областей для распространения знаний и обеспечения их доступности относительно среднего уровня развития территорий.

По темпам роста ВРП на душу населения ЮФО, наоборот, является лидером в РФ (Рис. 3), это объясняется высокой диверсификацией секторов экономики. Рост обеспечивается инвестиционной активностью и поддерживается высоким уровнем потребительского спроса. Существующий потенциал должен укрепляться путем реализации проектов регионального значения, регулирования трудовой миграции, подготовки кадров и формирования межрегиональных кластеров.

Динамика ВРП СФО подтверждает, что наиболее обеспеченными остаются сырьевые территории за счет высокой стоимости продукции добывающих отраслей и инвестиционной привлекательности. Для роста ВРП приоритетными направлениями являются развитие логистической инфраструктуры и малого предпринимательства, привлекаемые к внедренческой деятельности.

Федеральные университеты призваны содействовать территориям, на которых они расположены, исходя из своей миссии. В связи с этим можно предположить, что реализация программ развития университетов прямо или

⁵ Указ «О создании Балтийского федерального университета имени Иммануила Канта». URL: <http://kremlin.ru/news/9234> (дата обращения: 01.12.2010).

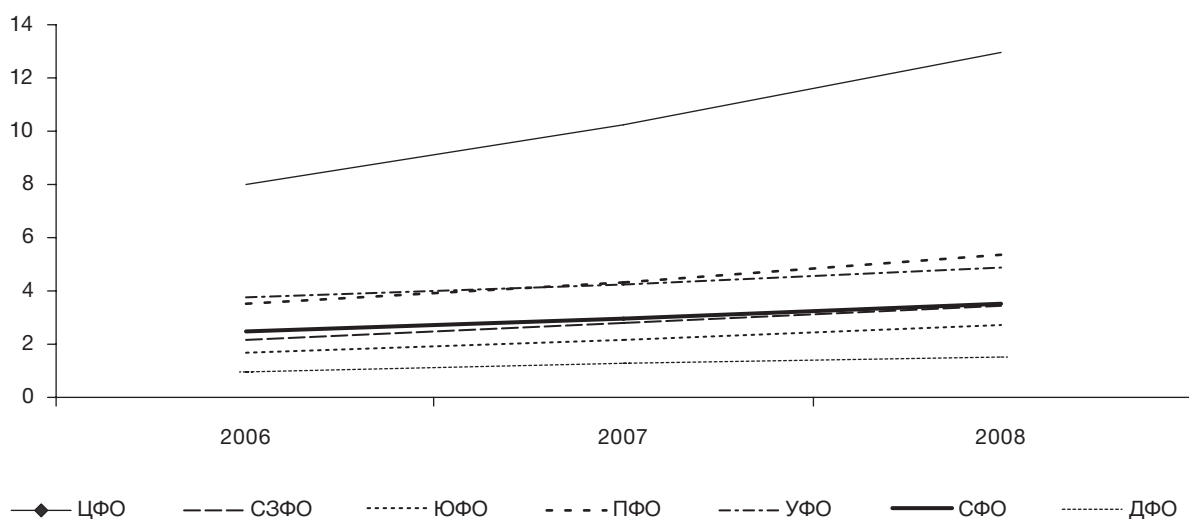


Рис. 1. Валовой региональный продукт по видам экономической деятельности, трлн рублей, значение показателя за год

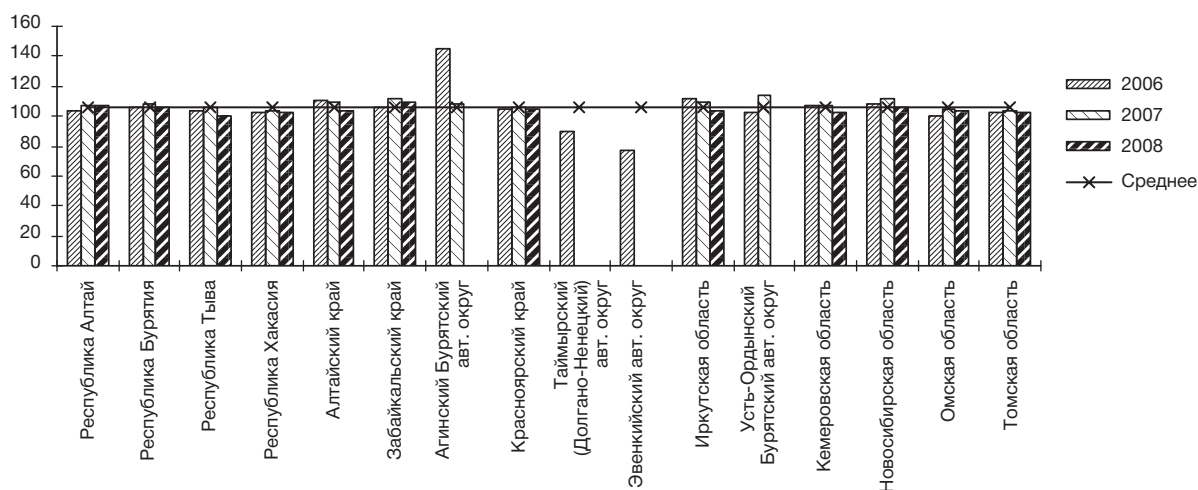


Рис. 2. Средний темп роста ВРП СФО, %, значение показателя с 2006 по 2008 г.

опосредованно должна стимулировать развитие источников роста и влиять на изменение экономического положения регионов.

Однако расчет коэффициентов корреляции между основными экономическими показателями деятельности университетов и основными показателями социально-экономического развития рассматриваемых регионов (ВРП на душу населения, оборот предприятий, рост занятости, оплата труда), проведенный на основе отчетов о реализации программ развития, данных Росстата и других источников, показал статистическую зависимость отдельных переменных,

но не показал, какая из переменных является причиной, а какая является результатом.

В этом случае, как представляется, наибольшее влияние от реализации программ ФУ на развитие территорий могут оказывать косвенные факторы. В том числе качество выпускников и соответствие их квалификаций требованиям рынка труда, их предпринимательские компетенции; способность предприятий региона к развитию, способность этих предприятий и инновационному обновлению как с точки зрения технологической, так и с точки зрения управленческой; способность и

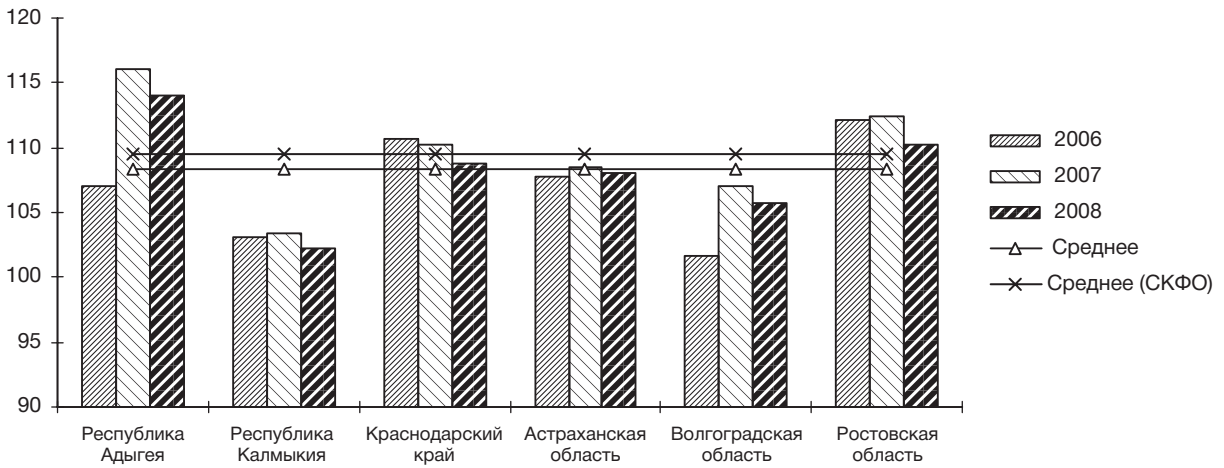


Рис. 3. Средний темп роста ВРП ЮФО, %, значение показателя с 2006 по 2008 г.

желание региональных властей использовать потенциал ФУ для решения задач развития, содействовать созданию эффективного спроса на услуги ФУ, так же как и участвовать в развитии исследовательских, образовательных и других проектов ФУ в интересах своих территорий. Сотрудничество ФУ с регионообразующими предприятиями, более интенсивная передача им знаний, а также содействие диверсификации секторов экономики, в том числе через создание предприятий МиСБ, может также оказывать положительное влияние на динамику показателей ВРП, в том числе и через качественные изменения структуры региональной экономики.

Демографическая ситуация и миграция населения

Для понимания настоящего и будущего влияния федеральных университетов на развитие территорий, на которых они расположены, важен анализ демографических и миграционных процессов, их динамика в сравнительной региональной перспективе.

Основными демографическими показателями по регионам являются естественный и миграционный прирост. Их изменение по сравнению с общей структурой населения РФ влияет на привлекательность регионов для концентрации инвестиционных и инновационных проектов.

ЮФУ является лидером по приросту населения (Рис. 4) (в границах вместе с СКФО до 2009 г.), это дает преимущество для стартовой позиции ЮФУ в привлечении абитуриентов и усилению конкурсного отбора. В СФО наблюдается схожая тенденция к увеличению насе-

ления, что также способствует укреплению позиций СФУ.

Что касается миграции, в обоих регионах наблюдается заметный отток населения (Рис. 5). В первую очередь это касается молодых специалистов и высококвалифицированных кадров, мигрирующих вскоре после окончания учебных заведений в ЦФО.

Действия федеральных университетов в условиях прироста и одновременного оттока населения должны быть направлены, с одной стороны, на привлечение молодежи в сферу высшего образования, а с другой – на создание благоприятных условий для сохранения молодых специалистов, их потенциала для регионов, территорий внутри федеральных округов. Возможности федеральных университетов для предотвращения оттока населения из региона разнообразны, учитывая их статус, цели и задачи как институтов высшего образования нового типа. Прежде всего университеты могут содействовать созданию новых рабочих мест в рамках деятельности по созданию малых инновационных предприятий; продвижению выпускников в региональные и местные органы управления; трудоустройству выпускников через сотрудничество с предприятиями и коммерческими фирмами по удовлетворению целевого спроса на выпускников. В отношении работы с будущими абитуриентами университеты также располагают необходимыми административными и человеческими ресурсами для организации этой деятельности на системном уровне через работу с учреждениями СПО, ССО и ПТУ, а также молодежными организациями, представленными на городском и областном уровне.

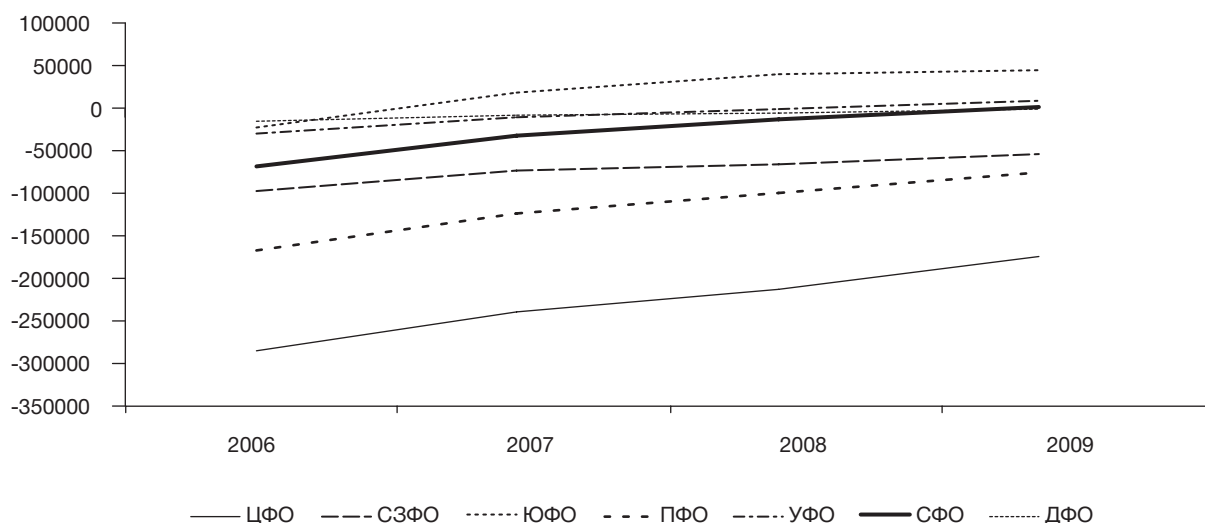


Рис. 4. Годовой естественный прирост населения по федеральным округам РФ

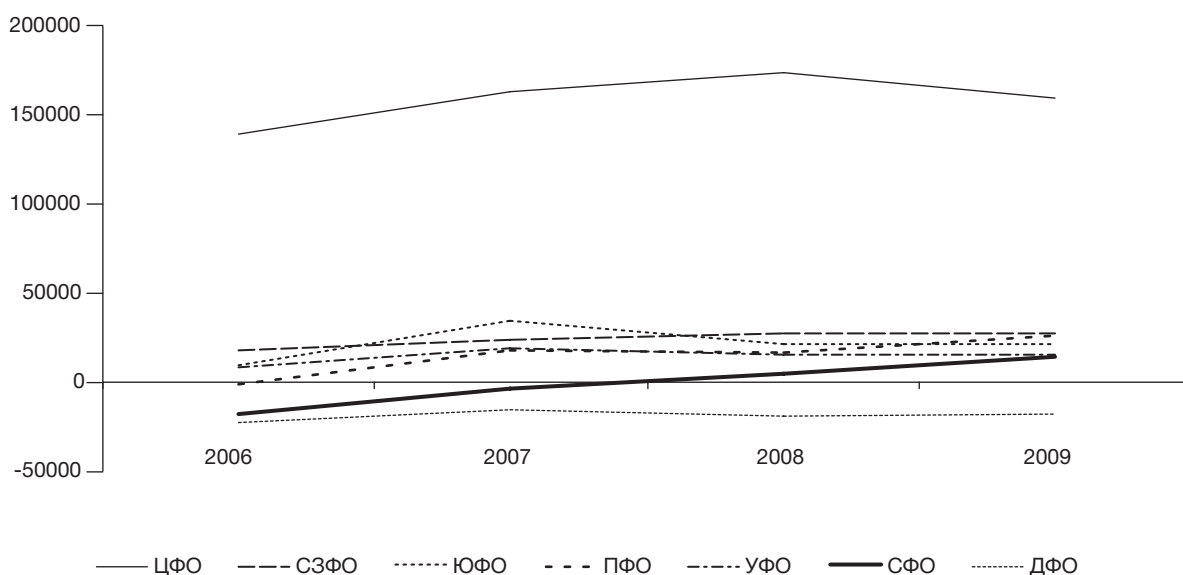


Рис. 5. Миграционный прирост населения

Развитие экономической базы

Состояние производственного сектора в рассматриваемых территориальных объединениях и возможности влияния на него федеральных университетов также являются важной составляющей экономического роста регионов.

Существует два индикатора, определяющих объем производственного сектора: количество предприятий и их оборот. При этом корреляция между этими индикаторами и экономическим ростом является значительной. Однако такие аспекты, как качество законодательства и эффективность рынков имеют не

меньшее, а возможно и большее значение для экономического роста. Возможность для развития предприятий малого и среднего бизнеса также является индикативным показателем при анализе потенциала к экономическому росту регионов.

Анализ статистики показывает, что с 2008 г. как в ЮФО, так и в СФО резко сократилось количество малых предприятий (Рис. 6). Отсутствует также положительная динамика в изменении числа крупных и средних предприятий и организаций в обоих регионах (Рис. 7).

Федеральные университеты могут содействовать становлению, развитию и укреп-

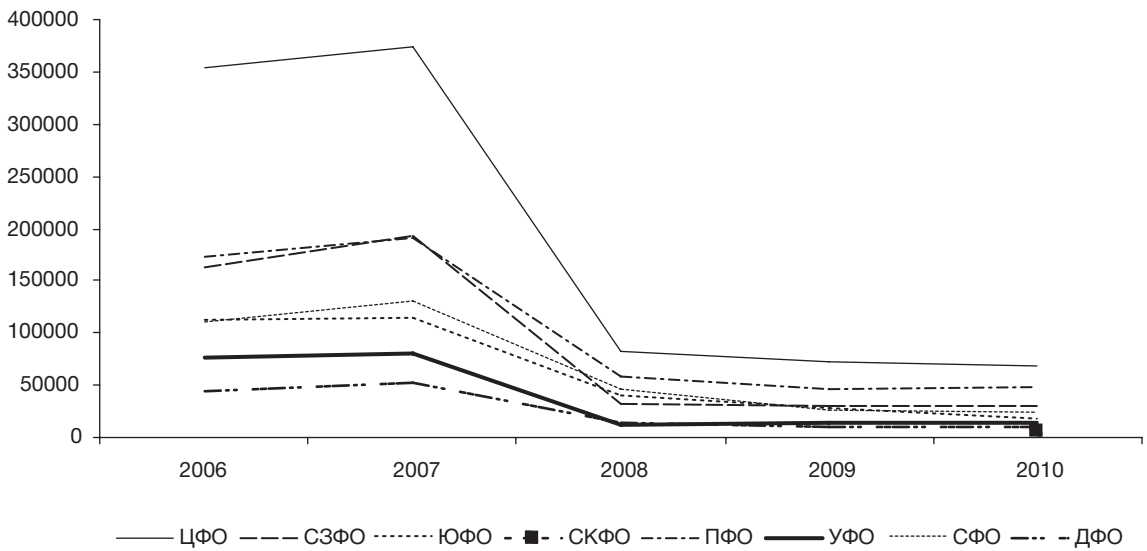


Рис. 6. Количество малых предприятий

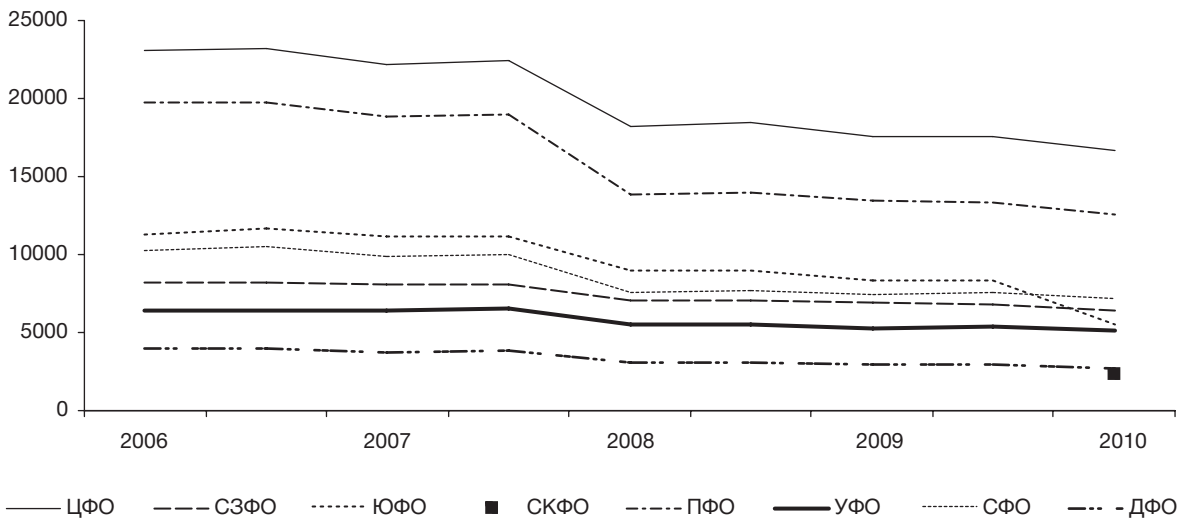


Рис. 7. Количество крупных и средних предприятий и организаций

лению этих институтов через разработку бизнес-стратегий взаимодействия с различными формами бизнеса по намеченным приоритетным направлениям и четким планам реализации.

Стратегии ФУ могут выстраиваться в соответствии с существующими группами предприятий или нишами на рынке, не охваченными другими учебными заведениями. Вместе с определением целевых рынков также важно развивать соответствующий ассортимент услуг. Например, вместо того чтобы разрабатывать «одноразовый» продукт, лучше исполь-

зовать «многосторонний» подход и более исчерпывающий набор преимуществ для клиента в качестве одного из способов концентрации и консолидации ресурсов и создания особенно хорошего имиджа. Одновременно в условиях развития возможностей для совместных исследований и коммерческой деятельности ФУ всем заинтересованным сторонам необходимо обеспечить соответствующую защиту результатов исследований. Если вопрос о такой защите не решен, то уровень взаимосвязи с бизнесом может снизиться, а интеллектуальная собственность ФУ – остаться нерентабельной.

Для усовершенствования практической работы ФУ по налаживанию связей с бизнесом в регионе могут быть использованы следующие механизмы:

- Повышение профессионализма во взаимодействии бизнеса и образования. Это направление охватывает множество практических вопросов, таких как удобный для пользователей веб-сайт университета, разработанный в соответствии с потребностями тех представителей бизнеса, которые к нему обращаются, качество ответов на первоначальные запросы, а также степень активности университета в поиске новых потребителей предлагаемых им услуг.
- Создание центральной базы данных с возможностью доступа из любого подразделения университета, например, из отдела по работе с выпускниками, отдела по работе с бизнес-партнерами, из деканатов факультета. С целью расширения сферы взаимодействия и развития связей с потенциальными клиентами необходимо также организовать четкую систему регистрации бизнес-контактов и систему управления клиентской базой.
- Централизованная координация на уровне разработки политики ФУ для предоставления полных и последовательных ответов на запросы клиентов, а также создание и поддержание положительного имиджа ФУ как надежного и ответственного партнера. Ответы университета должны быть максимально развернутыми, содержать адекватную информацию по разным видам запросов, приходящих в различные отделы университета. Крупные корпорации, планирующие проведение долгосрочных совместных проектов с университетами, требуют иного подхода, нежели предприятия малого или среднего бизнеса.
- Развитие персонала для приобретения компетенций, необходимых для сотрудников университета: не только профессорско-преподавательского состава, но и для административного персонала, а также для управленцев.
- Идентификация групп предприятий или секторов (а не отдельных компаний), с которыми возможно успешное сотрудничество и развитие сетей и сетевых организаций.

Стратегии ФУ также могут выстраиваться в соответствии со специфическими запросами компаний, существующими группами предприятий или нишами на рынке, не занятыми другими учебными заведениями. В этом случае вузы могут использовать следующие инструменты:

- открывать офисы для координации связей с бизнесом и передачи технологий, обеспечивающие консультирование по вопросам проведения переговоров, заключению контрактов, лицензионных соглашений и т.д.;
- обеспечивать централизованный маркетинговый анализ исследовательской деятельности, консультирования и образовательных услуг предприятиям и обществу;
- создавать самостоятельные фирмы;
- поощрять или обеспечивать обучение предпринимательским навыкам студентов;
- координировать трудоустройство студентов на предприятиях.

Торговля, особенно экспорт, является самым важным стимулом экономического роста. Быстрый рост экспорта требует совокупности устойчивого бизнес-климата, предпринимательства, качества менеджмента и навыков маркетинга, качества продукции; является результатом конкуренции на свободном рынке [11].

Факторы, объясняющие высокие показатели роста экспорта в рассматриваемых федеральных округах (Рис. 8), объединяет то, что они экспортируют высокотехнологичные продукты с высокой эластичностью доходности, и далеко не последнюю роль в этом играют действующие федеральные университеты. (СФО ведь экспортирует ресурсы, а не высокотехнологичные продукты!)

Так, ЮФУ является успешным производителем экспортной ИКТ-продукции, в частности услуг программного обеспечения (упор только на производственный экспорт). При активной поддержке СФУ реализуется один из самых крупных красноярских инновационных проектов – биомедицинский кластер для облегчения внедрения фундаментальных исследований в клиническую практику.

При сохранении сегодняшних темпов вклад федеральных университетов в экономическое развитие территорий, составляющих структуру федеральных округов РФ, может быть усилен, прежде всего за счет развития инновационной составляющей работы университетов.

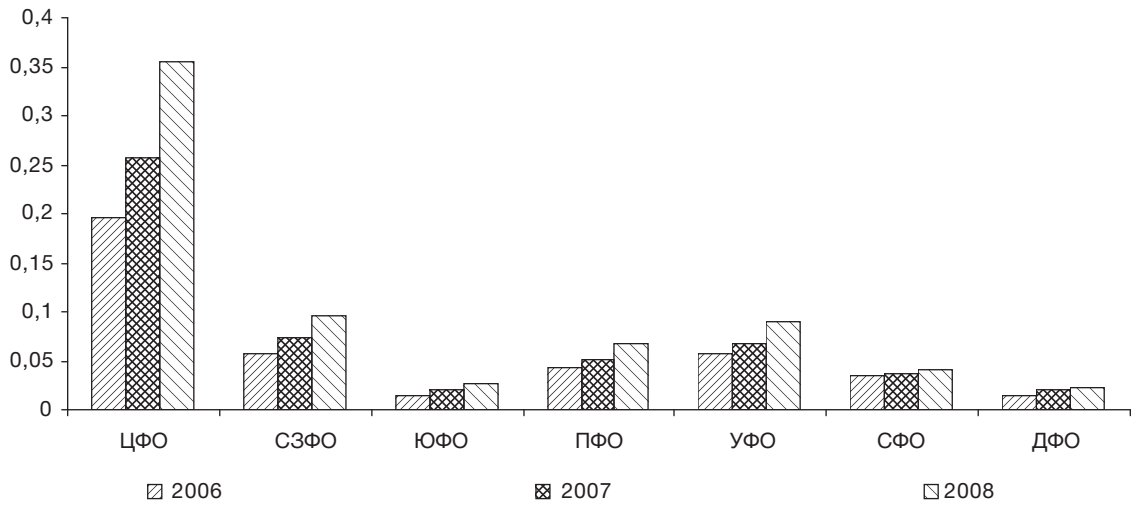


Рис. 8. Внешнеторговый оборот, трлн долл. США

Вклад федеральных университетов в региональное развитие: направления, особенности, проблемы, достижения

Наряду с анализом показателей социально-экономического развития федеральных округов и входящих в их состав территориальных объединений было проведено качественное изучение опыта взаимодействия федеральных университетов с их региональным окружением. Исследование показало наличие взаимосвязи вузов с их окружением в Ростовской области и Красноярском крае, выявило направления взаимодействия, позволило оценить уровень интеграции вузов в региональное развитие.

Специфика взаимодействия ФУ с регионами

Рассматриваемые ФУ в своей деятельности опираются на взаимодействие с рядом основных участников регионального развития для общего вклада в регион. Можно отметить, что обоими университетами – ЮФУ и СФУ – установлены и развиваются связи с каждой из выделенных категорий внешних стейкхолдеров: региональными органами власти, крупными государственными/ полугосударственными/ негосударственными промышленными предприятиями, предприятиями малого и среднего бизнеса, рынком труда, институтами гражданского общества; развивается внутри и межвузовское взаимодействие.

Вузы встраиваются в существующую систему взаимодействия на региональном уровне и, таким образом, выступают акторами регионального развития как в Ростовской области, так и в Красноярском крае.

Однако схожей можно считать только тенденцию в сторону сближения вузов со своими регионами. При анализе результатов исследования обнаруживаются различия в институциональных практиках взаимодействия ФУ с региональными стейкхолдерами.

Проведенный анализ позволил выявить факторы, определяющие сложившуюся ситуацию.

Особенности социально-экономического развития регионов. Как было показано выше, условия, в которых находятся оба федеральных университета, сравнительно схожи, их роли в региональном развитии должны совпадать. ФУ необходимо учитывать развитие не только округов, но и входящих в них областей для распространения знаний и обеспечения их доступности относительно среднего уровня развития территорий.

Исторические особенности взаимодействия с регионами. Как показало исследование, оба университета имеют исторически сложившиеся отношения со своими регионами. Оба университета осуществляли тесное взаимодействие с регионами в советский период, поддерживая различные направления их развития.

Например, Ростовский государственный университет способствовал развитию и укреплению научной составляющей вузов Юга России, вносил существенный вклад в становление научных исследований на Северном Кавказе,

вместе с другими вузами области помогал развитию транспорта и атомного машиностроения, орошаемого земледелия и многих других сфер, жизненно важных для экономики региона.

Важной миссией вузов Красноярского края в советский период была помощь крупным промышленным предприятиям как в кадрах, так и в научно-исследовательских разработках.

Политические трансформации начала 1990-х годов и последующие экономические и общественные реформы ослабили, но не искоренили сложившихся традиций взаимодействия вузов с регионами. В новых условиях традиции были пересмотрены, но опыт и, что важно, нацеленность на них сохранились, о чем свидетельствуют результаты интервью с экспертами обоих ФУ.

Транспорт, орошаемое земледелие, порошковая металлургия, зерноуборочный комбайн, атомное машиностроение и проч. В них были реально задействованы вузы регионов. <...> Поэтому, конечно, ЮФУ традиции эти имеет. Традиции есть и у педагогического института, не случайно на его базе действует Южное отделение Академии педагогических наук. Таганрогский технологический институт такие традиции имеет, Архитектурный. Может, в меньшей степени в силу своей специализации. В общем, есть традиции и есть установки на сотрудничество с регионом.

Технические вузы были вплетены в предприятия региона.

Университет цветных металлов и золота в 1959 г. был переведен сюда с целью приближения к промышленным предприятиям. Он ориентировался на горно-металлургическую промышленность, она у нас развита. Мы подготовкой кадров занимались и научными исследованиями. Технический университет – это в основном энергетика и машиностроение, Архитектурная академия – строительный комплекс.

Стратегические направления внешнего взаимодействия. Стратегические направления, в которых осуществляется развитие внешнего взаимодействия федеральных университетов с соответствующими регионами, содержатся в программах развития университетов на период до 2010 г. и учитывают приоритетные для регионов отрасли экономики. Так, для ЮФУ наиболее перспективными отраслями экономики являются топливная, металлургическая, химическая, АПК и машиностроение. Для СФУ в качестве приоритетных определены предприятия

горнодобывающего и металлургического кластера, топливно-энергетического кластера (нефтегазовый, энергетический и в определенном объеме угольный кластеры), а также кластер информационно-коммуникационных технологий в аэрокосмической промышленности.

Особенности взаимодействия с региональными органами власти. Оба университета располагают установленными связями с органами власти федерального и регионального уровня. Взаимодействие на федеральном уровне обусловлено разграничением функций между центром и регионами, согласно которому управление сферой высшего образования передано в ведение федерального министерства образования и науки. Тем не менее более тесная интеграция ФУ с регионом и ожидания большего вклада от интеграции в социально-экономическое развитие региона определяются эффективностью использования связей, установленных вузом с региональными органами исполнительной власти, степенью взаимной заинтересованности сторон, взаимным учетом интересов.

Одним из формальных индикаторов интеграции ФУ в регион выступает упоминание, включение или присутствие университета в стратегиях и планах развития регионов. Исходя из этого индикатора, согласно официальным данным, представляется возможным говорить о включении университетов в развитие регионов. Оба университета присутствуют в стратегических документах развития, таких как стратегии развития регионов, инновационные стратегии развития регионов в кратко-, средне- и долгосрочной перспективах. Так, достижения и потенциал ЮФУ отмечаются в Областной целевой программе развития инновационной деятельности в Ростовской области на 2007–2008 гг.⁶ Стратегические документы развития Красноярского края учитывают СФУ как один из центров инновационного развития региона⁷.

Однако судить только по количеству упоминаний федеральных университетов в стратегических документах развития регионов нельзя,

⁶ Областная целевая программа развития инновационной деятельности в Ростовской области на 2007–2008 гг. // Официальный портал Администрации Ростовской области. URL: <http://www.donland.ru/Default.aspx?pageid=83774> (дата обращения: 16.11.2010).

⁷ Программа социально-экономического развития Красноярска до 2020 г. // Официальный сайт Администрации Красноярска. URL: <http://www.admkrsk.ru/citytoday/economics/Pages/developmentprogram.aspx> (дата обращения: 14.12.2010).

аспекты финансирования деятельности ФУ из региональных бюджетов остаются не раскрытыми, а, точнее, не раскрытым остается то, насколько такой источник финансирования является доступным для учреждений федерального значения.

Результаты проведенного исследования указывают на такую возможность, но с оговоркой на то, что финансирование деятельности федеральных университетов из средств областного или краевого бюджета возможно только при условии наличия специальных областных целевых программ. Включение в областные целевые программы федеральных университетов действительно происходит, но вуз при этом не является единственным участником или исполнителем подобных программ. Эти программы не являются специально разработанными для федеральных университетов, а следовательно, потенциал вузов используется в той степени, в которой «профильной» оказывается деятельность университета для реализации конкретной программы целевого развития в регионе. Этот факт представляет предмет особых размышлений, а иногда и ярко выраженного сожаления со стороны представителей федеральных университетов. В их представлениях потенциал университета оказывается недооцененным.

<...> областные деньги с трудом попадают на счета нашего университета. Хотя <...> нам могут перечислять деньги только в рамках областной целевой программы. Таких областных целевых программ можно сделать очень много. Это может быть программа развития федерального университета, это может быть программа инновационного развития, где мы играем ключевую роль, и благодаря вот таким взаимодействиям тоже можем получать местное финансирование <...>

С другой стороны, анализ показал и другой уровень включенности университетов в определение приоритетов развития территорий. Например, СФУ выступил одним из разработчиков Программы социально-экономического развития Красноярского края до 2020 г. Такое участие в жизни города говорит о доверии к университету и высокой оценке его потенциала со стороны территориальных органов управления, и может рассматриваться как форма интеграции в жизнь регионального сообщества.

Можно предположить, что чем чаще университет рассматривается как разработчик и участник региональных целевых программ,

тем выше его влияние на развитие территории и возможность внести существенный вклад в реализацию поставленных задач регионального развития. Тем не менее верифицировать эту взаимосвязь на материалах настоящего исследования не представляется возможным. Это может составить предмет дальнейших исследований в этой области.

Анализируя особенности взаимодействия федеральных университетов с региональными органами власти, в целом можно сделать вывод о существенных различиях в моделях взаимодействия, в основе которых лежит разная степень «опеки»/ «курирования» / внимательного отношения / заинтересованности в деятельности федеральных университетов со стороны региональных органов исполнительной власти. Как показало исследование, механизмы взаимодействия с региональными властями у СФУ более устойчивые, чем у ЮФУ. В частности, в 2008 г. по инициативе администрации и законодательного собрания Красноярского края был принят закон Красноярского края о поддержке развития Сибирского федерального университета. В Ростовской области принята областная программа развития области. Отдельный раздел – поддержка высшей школы. Один из пунктов – работа с одаренными людьми, которые бы участвовали в мероприятиях ЮФУ.

Говоря о вкладе федеральных университетов в социально-экономическое развитие регионов, университеты отмечают свою значимость в культурном, научном и образовательном развитии территорий, а также подчеркивают свое центральное место в их инновационном развитии.

ЮФУ – один из пионеров. За этот период у нас было реализованы две целевые областные программы, в которых ЮФУ принимал активное участие. И доля участия была порядка 60%. В дальнейшем планируем расширение взаимодействия как важнейший элемент инновационной структуры, в рамках построения именно национальной федеральной инновационной системы, а на местах – построение региональной инновационной системы. Это станет основой региональной программы в рамках взаимодействия с ЮФУ.

Мы довольно серьезное место занимаем по концентрации молодежи, формируется кампус, это дополнительные рабочие места для ближайшего района, где промышленности нет. Наши экономисты участвуют в разработке социально-экономического развития края. Силами студентов создаются юридические консультации для пенсионеров. Кроме того, рабо-

таем со школьниками. Систему «Роснефть»-классов город и край поддержали. Каждый наш институт будет иметь профильные школы. Мы приглашаем известных пианистов и приглашаем жителей города на концерты. Поскольку у нас несколько олимпийских чемпионов, будет построена Академия зимних видов спорта. Строится конгресс-холл для крупных мероприятий. В электронную библиотеку будут иметь доступ все вузы. Им же будет открыт доступ к центру коллективного пользования новейшим оборудованием и суперкомпьютеру. Ежегодно проводится крупное городское мероприятие, конкурс «Красноярск – город инноваций, партнерства и согласия!»

Вуз – локомотив в инновационной деятельности. Благодаря многогранности он имеет возможность влиять на разные сферы. Он может в одной точке готовить специалистов по нескольким десяткам профильных направлений. В большинстве случаев это образование привязано к практике. Это хороший базис для создания своего предприятия, внесения позитивных коррективов в уже созданные предприятия. Самое главное – улучшается демографическая ситуация, помогаем студентам встать на ноги и формировать полноценную семью.

Вклад ФУ в инновационное развитие регионов

Несмотря на ряд существенных ограничений, рассматриваемые федеральные университеты включены в процессы обновления и инновационного [3] развития регионов, на территории которых они расположены.

Включаясь в инновационное развитие, вузы ориентированы на удовлетворение региональных потребностей, участвуют в создании условий для развития и инноваций в регионе, укрепляют сферы взаимодействия для взаимовыгодного использования результатов научных исследований и передачи новых знаний.

Каждый из исследуемых федеральных университетов избирает особые пути участия в инновационном развитии региона, из чего складываются и особенности решения этих задач.

Следует понимать, что для более успешной интеграции вузов в инновационное развитие регионов должны сложиться наиболее благоприятные условия, обеспечивающие этот процесс:

- нормативная и/или законодательная поддержка на федеральном и региональном уровне;
- наличие материально-технической базы, необходимой для решения задач инновационного развития регионов;

- финансовые ресурсы, без которых невозможно ни материально-техническое оснащение, ни технологическое обеспечение проектов инновационного развития;
- человеческие ресурсы, квалифицированные, образованные, готовые к реализации сложных управленческих решений как в производственной, так и в непромышленной сфере.

Однако и этого оказывается недостаточно для успешного участия и включенности вузов в этот вид регионального развития. Для успешного/ продуктивного/ результативного участия университетов должны сформироваться устойчивые связи и отношения между отдельными участниками инновационного развития регионов: региональными органами власти, ответственными за инновационное развитие, частным сектором, промышленными предприятиями и, собственно, вузами. Должны быть обозначены приоритетные сферы или отрасли экономики, для которых разрабатываются инновационные проекты. Должно быть понимание того, что достичь положительных долгосрочных эффектов от инновационной деятельности возможно только во взаимодействии и кооперации, то есть сообща. Должна быть инициатива.

Вопрос инициативы – один из ключевых для становления связей между основными участниками инновационного процесса. Ведь могут быть определены политические приоритеты на национальном и региональном уровне, утверждены программы инновационного развития региона, обозначены участники, но при этом никакого движения вперед может не происходить. Когда в процесс взаимодействия включены несколько участников, инициатива играет решающую роль. И основная инициатива должна исходить от университета.

Сегодня в России перечисленные выше условия пока не сложились в хорошо отлаженную систему, в каждом конкретном случае оказывается недостаточно тех или иных условий, или они в недостаточной степени развиты. Так, например, в ЮФУ сформировались такие условия, как взаимная инициатива университета и региональных стейкхолдеров по отношению друг к другу, наличие высокотехнологичной материальной базы, лабораторных мощностей и высокого потенциала человеческих ресурсов, но недостаточно законодательной и нормативной поддержки со стороны региональных органов власти и возможностей для финансирования из регионального бюджета. В СФУ же

наблюдается иная картина: присутствует законодательная поддержка федерального университета на краевом уровне, высока степень взаимосвязи с региональными органами управления сферой образования, инновационного развития, экономического и социального развития, наблюдается устойчивая финансовая поддержка со стороны региональной администрации, крупных промышленных предприятий, крупного бизнеса, но не достаёт взаимной инициативы, взаимного понимания интересов, высоко квалифицированных человеческих ресурсов.

Таким образом, складываются разные формы взаимодействия между университетами и другими основными участниками инновационного развития регионов. Тем не менее модель, обеспечивающая системность реализуемым практикам взаимодействия вузов с регионом, не сформирована.

Несмотря на это федеральные университеты постепенно формируют основу для взаимодействия с региональными частными компаниями, малыми и средними предприятиями, крупными промышленными гигантами в зависимости от региона. При этом практики, наблюдаемые в двух изучаемых университетах, сопоставимы с двумя наиболее распространёнными практиками, выделенными экспертами ОЭСР в рамках проекта по оценке роли вузов в региональном развитии (I этап). Опыт стран – членов ОЭСР показывает, что чаще всего для интеграции с частным сектором университеты исходят из стратегии усиления роли высшего образования в региональных инновационных системах или стратегии повышения участия высшего образования в реализации кластерных инициатив. Инновации и научные познания⁸ при этом рассматриваются как основной фактор роста в экономике, основанной на знании.

Опыт ЮФУ демонстрирует серьёзную интеграцию университета именно в инновационную систему Ростовской области за счёт участия в областных целевых программах, конкурсах инновационных проектов, целиком и полностью ориентированных на решение проблем регионального развития. СФУ прежде всего ориентирован на развитие и укрепление технологических кластеров, приоритетных для развития региона.

Представляется, что в дальнейшем федеральные университеты должны уделять особое внимание реализации полного цикла создания инноваций для регионального развития, включающего:

- генерацию идей, проведение фундаментальных и поисковых исследований, получение патентов;
- прикладные исследования, опытно-конструкторские разработки, создание макетных и опытных образцов новой техники и технологии;
- производство инновационной продукции, решение проблем инвестиций, проведение маркетинговых исследований, передача готовой продукции на рынок.

Однако на пути к эффективной реализации этой задачи сегодня возникает ряд трудностей и проблем, сдерживающих развитие инновационной деятельности внутри университетов. В их числе:

- недостаток производственных площадей и необходимого оборудования для создания малых фирм по производству наукоемкой продукции по разработкам ученых;
- недостаточная подготовка кадров для инновационной сферы и дефицит квалифицированных рабочих кадров;
- стихийность и дискоординация действий по управлению инновационными процессами различными ведомствами;
- несовершенство законодательной базы в инновационной сфере, в первую очередь в области налоговых, кредитных, инвестиционных и других экономических механизмов;
- неэффективное использование объектов интеллектуальной собственности;
- бессистемность реализации политики по созданию региональной инновационной системы и ее инфраструктуры;
- несовершенство областных целевых инновационных программ;
- отсутствие диверсифицированной системы источников финансирования инновационной деятельности; и многое другое.

Вклад ФУ в развитие региональных рынков труда

Мировая практика показывает, что современные университеты, интегрируясь в решение проблем регионального развития, способствуют развитию потенциала его человеческого капитала за счет:

- образования широких слоев населения на местном уровне;
- обеспечения их способности к трудовой деятельности и к трудоустройству после окончания вуза;

⁸ К индикаторам, связанным с наукой и технологиями, относят издержки на НИОКР, число ученых и инженеров.

- содействия местным работодателям в реагировании на потребности современного рынка труда в новых профессиональных знаниях и навыках;
- обеспечения возможностей дополнительного образования занятого населения регионов;
- содействия привлечения талантливых ученых, преподавателей, исследователей, а также студентов и аспирантов в регион.

Институты высшего образования также способны уравновесить баланс спроса и предложения на рынке труда. В этом случае от университетов требуется интеграция и наличие тесных связей с регионом, и, прежде всего, с представителями местного бизнес-сообщества и региональных органов власти. Разработка и реализация программ подготовки и переподготовки занятого населения и населения старшего возраста, программ развития предпринимательства занимают все более значимое место в деятельности университетов. Помимо этого, сами университеты создают для региона рабочие места, становятся центром притяжения в регион лучших специалистов, квалифицированных преподавателей, ведущих отечественных и зарубежных исследователей.

Проведенное исследование в двух федеральных университетах помогло оценить существующие потребности региональных рынков труда и возможные направления вклада университетов в их укрепление и развитие⁹.

Численность экономически активного населения на период сентябрь – ноябрь 2010 г. составляет в ЮФО 6935,1 тыс. человек, в СФО – 10212,7 тыс. человек. Уровень занятости в ЮФО составляет 60% от экономически активного населения и в СФО – 61,7%; а наблюдаемый уровень безработицы в обоих округах практически равный и составляет в ЮФО – 7,0% и в СФО – 7,7%. При этом рост безработицы характерен для обоих округов в сравнении с показателями 2008 г., когда в ЮФО этот показатель составлял 4,9% и в СФО – 2,4% от экономически активного населения.

Несмотря на то что основную часть безработного населения округов составляет на-

селение со средним полным образованием (ЮФО – 39,5% и СФО – 33,5%), процент безработных с высшим образованием оказывается существенным. Так, по состоянию на 2008 г. процентное значение безработных с высшим образованием в ЮФО составило 13,8% и в СФО – 8,2% соответственно.

Удельный вес безработных выпускников учреждений всех уровней образования, включая высшее профессиональное образование, зарегистрированных в государственных учреждениях службы занятости в общей численности безработных, зарегистрированных в государственных учреждениях в 2008 г., составил 6,7% в ЮФО и 4,2% – в СФО.

В период создания федеральных университетов в двух федеральных округах динамика численности студентов государственных вузов не являлась интенсивной. Несмотря на объединение, серьезных изменений показателей приема и выпуска специалистов с высшим образованием не происходило (Табл. 1).

Динамика численности студентов отражает изменения на национальном, региональном (федеральные округа) и областном уровне. Институциональный уровень не охвачен официальной статистикой. Но, исходя из имеющихся данных, можно предположить, что объединение университетов привело к механическому объединению показателей численности студентов вузов, вошедших в состав федеральных университетов.

При этом интересно, что уже в период существования ЮФУ происходит незначительное сокращение числа обучающихся студентов в Ростовской области (Рис. 9). То есть формально заметного влияния на систему высшего образования в области появление федеральных университетов в короткий период после объединения не оказало. О тенденции говорить пока не приходится, поскольку сокращение общей численности студентов в Ростовской области может объясняться сложной демографической ситуацией, характерной для всей страны. В Красноярском крае, напротив, наблюдается небольшое увеличение общей численности студентов. Но и здесь нельзя говорить о том, что это связано или является причиной появления на территории края крупного федерального университета. Заметных изменений следует ожидать в будущем. Для отдачи в развитие регионов федеральным университетам необходимо нарастить потенциал в качестве центра совершенства по производству и передаче знаний на своих территориях. Не последнюю роль в этом будет играть способность университе-

⁹ Отметим, что в части, касающейся разработки и реализации программ подготовки и переподготовки занятого населения и населения старшего возраста, программ развития предпринимательства и других направлений, опыт российских университетов сопоставим с опытом университетов стран – членов ОЭСР, участников проекта по оценке роли вузов в региональном развитии.

Таблица 1. Динамика численности студентов и показателей приема и выпуска специалистов вузами в период становления ЮФУ и СФУ

	Численность студентов государственных вузов, тыс. человек			Прием студентов в государственные вузы, тыс. человек			Выпуск студентов из государственных вузов, тыс. человек		
	2006/07	2007/08	2008/09	2006/07	2007/08	2008/09	2006/07	2007/08	2008/09
Российская Федерация	6133,1	6208,4	6214,8	1376,7	1384,0	1362,7	1055,9	1108,9	1125,3
ЮФО	819,4	838,0	840,4	176,5	181,7	178,4	139,7	152,8	157,9
Ростовская область	199,0	200,7	199,6	42,3	43,0	41,1	34,2	38,1	38,3
СФО	864,2	871,0	866,2	203,7	203,2	195,9	150,6	152,7	151,9
Красноярский край	118,9	117,9	118,8	26,8	25,5	27,1	19,9	20,6	19,6

Источник: Регионы России. Социально-экономические показатели – 2009 г.

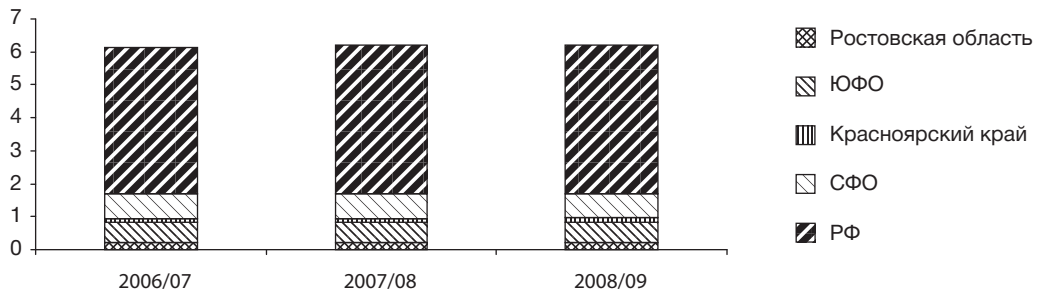


Рис. 9. Численность студентов государственных вузов в период становления ЮФУ и СФУ, млн человек

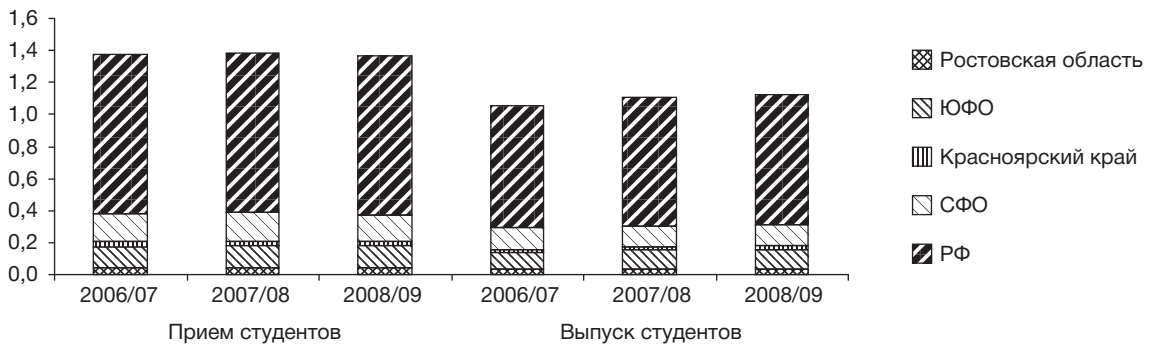


Рис. 10. Прием и выпуск студентов в государственные вузы в период становления ЮФУ и СФУ, млн человек

тов управлять показателями приема и выпуска студентов, влиять на их изменение (Рис. 10).

Рост показателей приема в федеральные университеты будет свидетельствовать о работе вузов в направлении повышения своей привлекательности для абитуриентов и их семей, совершенствования своего имиджа как университетов-лидеров, прежде всего регио-

нального уровня, более тесного сотрудничества с региональными рынками труда для обеспечения трудоустройства своих выпускников.

Более сбалансированные цифры выпуска студентов, которые наблюдаются в период с момента учреждения ЮФУ и СФУ, в свою очередь, свидетельствуют о необходимости для университетов более сфокусированного подхо-

да к обеспечению возможностей трудоустройства своих выпускников с учетом потребностей регионального рынка труда, чтобы предотвратить рост численности безработного населения с высшим образованием на своих территориях.

Учет потребностей региональных рынков труда – одна из самых сложных задач российской системы высшего образования. Решить данную проблему университетам в ближайшем будущем будет сложно, учитывая тенденцию к перенасыщению рынка занятости специалистами с высшим образованием и дефицит высококвалифицированных рабочих кадров, особенно внутри региональных рынков занятости с учетом потребностей в рабочей силе конкретного региона.

Наиболее востребованными на рынке труда, согласно статистическим данным, в целом по России являются специалисты в таких секторах, как здравоохранение, обрабатывающие производства, операции с недвижимостью, транспорт и связь, образование (Рис. 11).

На региональном уровне, как показывают специальные исследования рынка труда в ЮФО и СФО¹⁰, структурные характеристики незанятости в ЮФО существенно отличаются от других федеральных округов. Среди безработной молодежи выпускников вузов больше, чем в других регионах. В отраслевой структуре спроса на трудовые ресурсы растет доля туристического и финансового секторов, услуг для бизнеса и населения. Наибольший риск потерять работу сохраняется в сельскохозяйственной отрасли и рыболовстве, а также на обрабатывающих производствах. Наименьшая вероятность потерять работу наблюдается у финансистов, продавцов розницы, работников гостиниц и ресторанов. Степень безработицы в СФО среди молодежи и выпускников вузов достаточно невысокая относительно среднего показателя по РФ. Наблюдается дефицит специалистов в секторе услуг и туристического бизнеса. Безработица сохраняется в сфере недвижимости и госуправления.

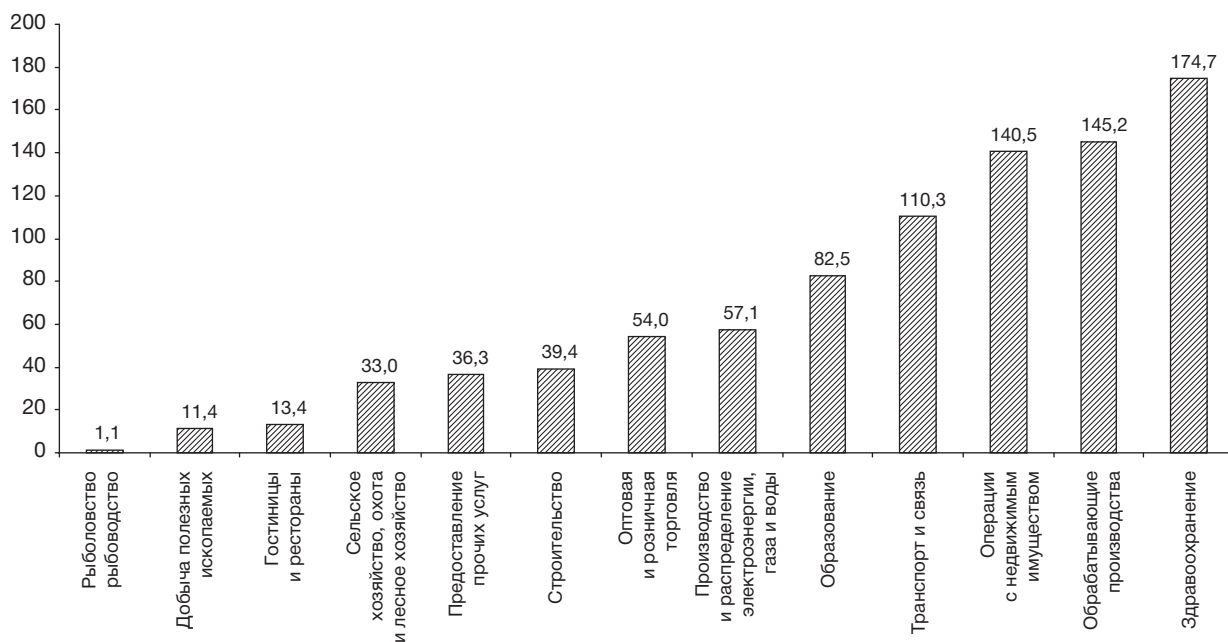
Развитие рынка труда обеспечивает становление широкого бизнес-сектора, что важно для создания основы развития регионов. Внести вклад в это направление развития своих территорий федеральные университеты могут посредством развития сотрудничества с государственным и частным сектором, представленном на местном и областном уровне, за счет создания и поддержки деятельности малых ин-

новационных предприятий, продолжения работы по целевой подготовке специалистов для крупных промышленных предприятий, тесного взаимодействия с местными и областными кадровыми агентствами. Задача не из легких, но потенциально реализуемая при наличии обоюдной заинтересованности всех участников территориального развития. Такая работа уже ведется федеральными университетами, но требует большего внимания и серьезных управленческих решений со стороны руководства университетов. Введение в административную структуру вузов специальных управлений или отделов по развитию государственно-частного партнерства, где сами университеты выступают в роли связующего звена и генерирующего начала, является основой для успешной и эффективной деятельности вузов в этом направлении. Со стороны вузов требуется стратегический подход к развитию сотрудничества с предприятиями малого и среднего бизнеса, крупными промышленными предприятиями, испытывающими потребность в специалистах определенного профиля и подготовки, а также территориальными исполнительными органами управления, реализующими областные программы развития и поддержки бизнеса и инноваций. Мониторинг потребностей работодателей и работа внутри вуза по передаче и доведению этих потребностей до конкретных получателей в вузах, а также выход с предложениями о проектах ГЧП и их доведение до областной и краевой администрации представляются элементами эффективного сотрудничества федеральных университетов со своими территориями для преодоления проблем занятости.

Существует и ряд препятствий в работе университетов в этом направлении. Прежде всего к ним относятся неразвитая законодательная и нормативная база отношений вузов с частным сектором. Не сформированной является и инфраструктура поддержки малого инновационного предпринимательства на базе федеральных университетов.

В подготовке и внедрении всесторонней стратегии взаимодействия вузов с государственным и частным сектором необходимым является и развитие потенциала местного населения и организаций, прежде всего в отношении навыков предпринимательства и стратегического менеджмента. Для создания такого потенциала в регионах важно участие федеральных университетов. Высшее образование должно быть информировано о нуждах населения и частных компаний, готово к переносу

¹⁰ Карасев И., Кухаренко К. Кадры мешают все // Российская газета. № 4813. 16 декабря 2008 г.



Источник: Занятость и заработная плата. Официальный сайт Федеральной службы государственной статистики. URL: <http://www.gks.ru/wps/wcm/connect/rosstat/rosstatsite/main/population/wages/>.

Рис. 11. Потребность организаций в работниках для замещения вакантных рабочих мест по видам экономической деятельности в 2008 г. по России в целом, тыс. человек

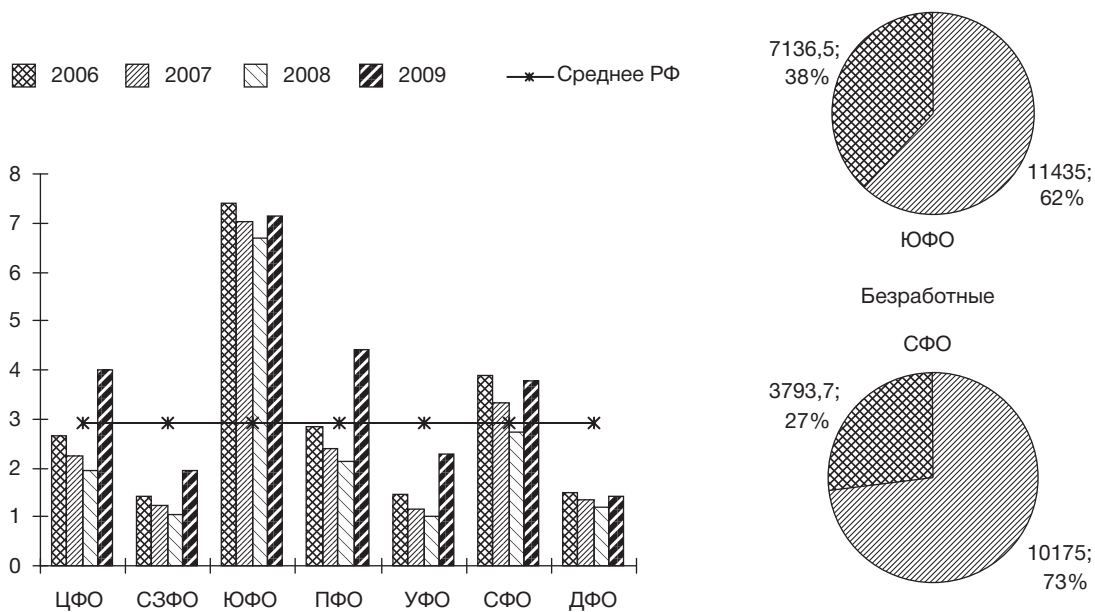


Рис. 12. Численность безработных граждан, млн человек

дополнительных знаний и созданию инновационного центра.

Создавая условия для принятия долгосрочных стратегических решений и развивая бизнес-связи в рамках своей миссии, феде-

ральные университеты также имеют возможность получить больше выгод в долгосрочной перспективе и решить многие проблемы на рынке труда в регионе. В процессе установления устойчивых и результативных связей

с бизнесом университетам необходимо уделить особое внимание формированию релевантного восприятия бизнесом возможностей университетов. Наличие в структуре управления вузами специального подразделения, ответственного за развитие ГЧП и двустороннее сотрудничество с бизнесом, может обеспечить повышение эффективности деятельности университетов по таким направлениям, как маркетинг, продвижение услуг и связи с общественностью.

Третья роль ФУ: решение проблем социального, культурного развития и развитие окружающей среды регионов

Региональное развитие не сводится к мерам, направленным исключительно на развитие бизнеса. Исторически сложилось так, что университеты имеют тесные связи с регионами и региональными сообществами, что составляет часть их роли, несмотря на то что до сих пор эта часть деятельности университетов, собственно третья роль, является в меньшей степени осознанной в практиках университетов.

Можно предположить, что, скорее всего, низкая оценка и недостаточная представленность социальных практик университетов в большей степени связаны с тем, что для университетов это не является направлением, требующим особенного акцента или фиксирования в стратегических программах развития вузов, это есть смысл существования, функционирования университетов как одного из основных социальных институтов.

Что касается участия в социальном развитии регионов и территорий, то университеты часто тесно интегрированы с региональными системами здравоохранения, оказывая населению соответствующие услуги, внося вклад в совершенствование управления данными системами.

В культурной сфере роль университетов, прежде всего, могла бы быть более заметна в таких направлениях, как вклад в улучшение качества жизни населения, привлечение в регион талантливых специалистов, развитие культурных индустрий как основных для регионального развития. Например, высшее образование может стать одним из основных участников повышения международной привлекательности региона, повышения уровня его интернационализации, а значит, культурного разнообразия. Но, несмотря на очевидные возможности, мировой опыт показывает, что этому направлению уделяется недостаточно внимания, коли-

чество международных связей университетов здесь могло бы быть выше.

Не менее значимой могла бы быть роль университетов в экологическом развитии (сохранении) регионов, прежде всего за счет регулярного мониторинга и экспертизы окружающей среды, прогнозов ее состояния и, конечно, за счет демонстрации лучших практик на своем примере.

Опираясь на результаты проведенного исследования опыта двух федеральных университетов, можно сделать вывод, что для российских федеральных университетов работа в направлении содействия социальному и культурному развитию регионов носит повседневный характер. В хорошем смысле этого слова, этот опыт российских университетов вплетен в жизнедеятельность университета, в том числе и в качестве одного из основных результатов, если мы рассуждаем в терминах отдачи от деятельности института. Это то, что составляет жизнь университета. Перестань вуз оказывать влияние на социальное развитие региона или страны в целом, его сущность как социального института может быть опровергнута.

В отношении вклада в экологическое развитие университетами осуществляется работа по сохранению экологии территорий. И СФУ, и ЮФУ реализуют ряд специальных проектов. Например, ЮФУ участвует в специальных программах и конкурсах региональной администрации. Во всяком случае, в ходе исследования выявлено, что эта составляющая деятельности университета оказалась наиболее выраженной как по документам, так и по оценкам экспертов. Для СФУ, а точнее отдельных его институтов, эта составляющая включается как необходимый элемент в научные исследования и разработки по таким направлениям, как разработка новых нефтяных месторождений, горнодобывающая деятельность, новые технологии в строительстве и т.д.

Как СФУ, так и ЮФУ уделяют особое внимание работе с молодежью, способствуют повышению уровня участия учащихся в общественной жизни, их трудоустройству, профессиональной ориентации.

Формирование потенциала регионального сотрудничества

Сотрудничество ФУ, бизнеса и местного сообщества в целях развития региона может происходить по таким направлениям: развитие бизнеса, сотрудничество по продвижению на-

учного и практического опыта, кластеризация, бизнес-инкубаторы, технопарки, партнерство в области передачи знаний, планирование и разработка программ развития, передача навыков и участие в повышении занятости, перенесение навыков, совместное предоставление услуг, улучшение условий использования образовательного потенциала, обновление: физическое и культурное.

Формы взаимодействия федеральных университетов с регионами

В результате изучения опыта двух российских федеральных университетов было выявлено несколько форм взаимодействия, составляющих основу для интеграции вузов в развитие регионов (Табл. 2, Рис. 13).

Таким образом, для интеграции в жизнь региона, превращения в источник регионального развития и действующего участника структурной реформы федеральные университеты включаются в систему взаимодействия субъектов социального партнерства, прежде всего с органами власти, бизнесом, местным сообществом, промышленными предприятиями, предприятиями малого и среднего бизнеса, местными и областными кадровыми агентствами.

Однако следует отметить спорадичность представленных форм взаимодействия. Преодоление спорадичности, достижение системности будет означать формирование модели взаимодействия, имеющей многосторонний характер. Но для этого потребуется время. На сегодняшний день говорить именно о моделях сотрудничества не представляется возможным, основные условия становления модели многостороннего взаимодействия пока не выполняются ни одним из рассмотренных федеральных университетов. Тем не менее выстраиваются основные направления взаимодействия (Рис. 13).

Об идеальной формуле участия федеральных университетов в развитии региона экспертами были высказаны несколько точек зрения, в которых в той или иной форме присутствует понимание важности взаимодействия с различными участниками регионального развития.

Можно как лозунг сформулировать: «Чтобы федеральный университет работал эффективно, нужно понимание и поддержка власти!» Власть стимулирует бизнес. Университет должен отходить от того облика, который существовал 5–10 лет назад. Притягательность вуза должна быть во всем, в людях, в участии. Власть должны четко позиционировать вуз среди населения. Власть, бизнес, соци-

альная среда, среда самого университета и окружающая. К нам едут из других регионов, значит, что-то притягательное есть.

Высшая школа не может развиваться, не сотрудничая с разными агентами социально-экономического развития региона, начиная с населения и заканчивая администрацией. Вуз показал потенциал, который станет основой взаимодействия высшей школы и экономики области.

Повышение вклада и усиление интеграции федеральных университетов в региональное развитие

Реализуемая в России программа модернизации образования требует нового уровня взаимоотношений между регионом, образовательными учреждениями и обществом. Качественные изменения в системе образования являются основой будущего экономического и социального развития России. В частности, в сфере профессиональной подготовки процесс модернизации предполагает следующие направления развития: создание эффективной системы дополнительного профессионального образования, налаживание тесных связей между образовательными учреждениями и коммерческими предприятиями, более активное участие в образовательных процессах работодателей и других социальных партнеров, а также укрепление научно-исследовательской базы учреждений высшего образования. Что касается взаимодействия с регионом, то это в равной степени актуально как для ФУ, так и других вузов.

Программы развития ФУ различны по своей структуре и содержанию, отражают реалии своего региона, несмотря на схожий объем финансирования¹¹.

В соответствии с логикой анализа вклада ФУ в социально-экономическое развитие регионов мероприятия программ развития были разделены по сферам. В программах развития заложены средства непосредственно на образование, содействие трудоустройству выпускников, улучшение социального фона, обеспе-

¹¹ Для детального анализа были выбраны программы ЮФУ с 2007 по 2010 г., поскольку они более полные и дают возможность проследить динамику выделения средств. Программа СФУ за 2010 г. не настолько детализирована. Однако можно предположить, что результаты анализа могут быть когерентными для других университетов.

Таблица 2. Элементы модели сотрудничества ФУ с регионами и их содержание

Содержание	
<p>Формы взаимодействия</p> <p>Участие представителей органов власти в попечительском совете</p> <p>Участие вузов в областных целевых программах при поддержке региональной администрации</p> <p>Замещение должностей в университетах представителями региональной администрации*</p> <p>Участие вузов в областных целевых программах, потенциально способное перерастать в стратегическое взаимодействие, получающее поддержку со стороны областной администрации</p> <p>Регулярное предоставление информации по ключевым показателям деятельности: численность студентов, количество бюджетных и коммерческих мест, показатели приема в вузы по направлениям подготовки и проч.</p> <p>Участие представителей органов власти в попечительском совете</p> <p>Законодательно оформленное стратегическое взаимодействие</p> <p>Замещение должностей в университетах представителями региональной администрации</p> <p>Регулярное предоставление информации по ключевым показателям деятельности: численность студентов, количество бюджетных и коммерческих мест, показатели приема в вузы по направлениям подготовки и проч.</p>	<p>Стратегия ФУ полностью соотносится со стратегией региона. ФУ учитывает интересы местных властей, выявляя их через консультации. Цели и формы влияния ФУ на деятельность местных властей не выявлены. ФУ участвует в подготовке и повышении квалификации государственных и муниципальных служащих в соответствии с формирующимся заказом местных и региональных властей. Исследования по проблемам регионального развития и потребностям региона осуществляются во взаимодействии с региональными и местными органами власти, нередко по заказу последних, и ориентированы на ключевые точки роста. Научные разработки, проводимые на кафедрах ФУ, могут передаваться через координационный центр ФУ структурным подразделениям региональной администрации или руководителям частных предприятий региона на договорной основе. Органы власти различного уровня участвуют в совместных с ФУ проектах путем прямого и непрямого финансирования. Финансовые и организационные формы поддержки ФУ деятельности властей. ФУ ограничены в использовании средств федерального бюджета для диверсификации источников финансирования своей деятельности, в частности исследовательской. Участие властей в привлечении ресурсов для обеспечения социально-значимой деятельности университета выражается в повышении федерального финансирования. ФУ учреждают подразделения для организации и осуществления внешнего взаимодействия (органы власти, местное сообщество, школы, предприятия МСБ, промышленные предприятия, СМИ, общественность в целом). Однако наличие специального подразделения не всегда гарантирует результативность внешних контактов и эффективность затраченных средств и ресурсов. Результаты взаимодействия ФУ и власти определяются показателями эффективности деятельности хозяйствующих субъектов региона. Критерии оценки успешности взаимодействия выражаются в количестве подготовленных специалистов для структур управления регионом, прошедших повышение квалификации, и количестве выполненных совместных проектов. Перспективы взаимодействия зависят от расширения направлений сотрудничества с учетом особенностей современной экономики, которая, в свою очередь, зависит от возможности установления «высокой добавленной стоимости» товаров и услуг, где «знание» является одним самых важных факторов производства</p>
<p>ЮФУ</p>	<p>Понимание важности роли ФУ в повышении объемов научных исследований по заказу бизнеса для повышения конкурентоспособности национальной экономики в целом, развития связей университетов с бизнесом наравлении конкурентоспособности регионального уровня.</p> <p>Цели диалога ФУ – бизнес – ответ на запросы формирования спроса под свои предложения крайне редки. Современная экономика региона характеризуется не столько жизнеспособностью его рынков, сколько эффективностью и жизнеспособностью его «сетей». Так следует рассматривать взаимосвязь бизнеса и образования, и таким же образом это отражено в миссиях университетов. Миссия и цели уточняются по мере возникновения новых видов взаимодействия.</p>
<p>СФУ</p>	<p>44 инновационных предприятия типа НИИ, НКТБ и ТТБ</p> <p>Трудоустройство выпускников</p> <p>Управление целевым капиталом университета</p> <p>Интеграция научно-исследовательских структур в структуру вуза**</p>
<p>Органы власти</p>	<p>Предприятия и МСБ</p>

Продолжение табл. 2.

		Содержание
Предприятия и МСБ	Формы взаимодействия	<p>Инициатором взаимодействия сегодня в большей степени является бизнес. Взаимодействие с бизнесом обеспечивают структурные подразделения ФУ, часто кафедры, факультеты, институты.</p> <p>«Точки входа» в компании: составление бизнес-планов и перспектива карьерного роста.</p> <p>Менеджмент ФУ мотивируется финансово на развитие взаимодействия с бизнесом.</p> <p>Совместное участие ФУ и бизнеса в профориентации студентов и выпускников через проведение различных ярмарок вакансий.</p> <p>Привлечение представителей бизнеса к учебному процессу в ФУ (организация и проведение различного рода мастер-классов и семинаров, приглашение специалистов компаний для чтения лекций, организация стажировок и практик студентов на частных предприятиях регионов).</p> <p>Участие бизнеса в финансовой поддержке студентов через реализацию специальных программ: стипендии, гранты и различные формы образовательных кредитов.</p> <p>Бизнес финансирует только те НИОКР, которые ему нужны.</p> <p>Активное привлечение информационных ресурсов для взаимодействия бизнеса и ФУ.</p> <p>Приоритет инвестиций и определения направлений развития связей между бизнесом и высшим образованием направлен на стимулирование сектора высшего образования к разработке и эффективному использованию таких видов деятельности, как консультирование, тренинги, контрактные исследования и мероприятия по поддержке бизнеса наряду с традиционно основными видами деятельности – обучением и фундаментальными исследованиями</p>
	СФУ	
	<p>Научно-технический центр инновационных технологий ведет одновременно восемь проектов</p> <p>Трудоустройство выпускников</p> <p>Управление целевым капиталом университета</p> <p>Интеграция научно-исследовательских структур в структуру вуза (научный факультет и НОЦы)</p>	
Гражданское Общество/сообщество ^а	ЮФУ	<p>Деятельность ФУ акцентируется на сервисном обслуживании населения и удовлетворении нужд общества. Инициатором взаимодействия с ФУ является само общество. Но также и сам университет часто выступает с подобными инициативами. Интересы и потребности различных общественных групп и ФУ совпадают. Противоречий между ФУ и местным сообществом в основном не возникает.</p> <p>Ресурсы ФУ – средства федеральных и региональных бюджетов, а также частный капитал.</p> <p>В ФУ существуют специальные отделы, которые отвечают за партнерство, их деятельность согласуется с разработанной и обязательной для исполнения управленческой схемой и регулируется соответствующими нормативными документами.</p> <p>Результаты взаимодействия ФУ и общества частично выражаются в улучшении основных показателей деятельности ФУ и различных групп общества.</p> <p>Критерии оценки успешности взаимодействия ФУ и местного сообщества заложены в финансовых показателях деятельности университетов.</p> <p>Перспективы на будущее в реализации совместных программ опираются на расширение взаимодействия</p>
	СФУ	
	<p>Взаимодействие с профессиональными ассоциациями</p> <p>Взаимодействие по линии профсоюзных и студенческих комитетов</p> <p>Создание движения студенческих отрядов</p> <p>Взаимодействие по линии профсоюзных и студенческих комитетов</p> <p>Консультационные услуги населению</p>	

Содержание	
<p>Формы взаимодействия</p>	<p>Взаимодействие сконцентрировано в направлении высшего и общего среднего образования. Инициатива исходит от ФУ.</p> <p>Ресурсы, доступные ФУ – финансовые средства университетов, средства муниципального и областного бюджетов, средства федерального бюджета, нематериальные активы, в основном коммуникационные ресурсы.</p> <p>Направления взаимодействия отработаны по отдельности, работа осуществляется несистемно.</p> <p>Для повышения отдачи для системы высшего образования и достижения синергетического долгосрочного синергетического эффекта для региональной экономики требуется стратегическое планирование на краткосрочные периоды в рамках реализации программ развития университетов</p>
<p>ЮФУ</p>	<p>Взаимодействие по вопросам управления университетами в рамках конференций и семинаров.</p> <p>Организация олимпиад для школьников</p> <p>Предоставление помещений для олимпиад школьников и их проведение усилиями студентов и сотрудников университетов</p> <p>Участие в программах переподготовки преподавателей других вузов и учителей школ</p> <p>Соглашение с Союзом ректоров</p> <p>Реализация программ переподготовки преподавателей других вузов и учителей школ</p> <p>Реализация проекта «Роснефть-класс» в средних школах города и области для подготовки будущих абитуриентов</p> <p>Организация олимпиад для школьников</p> <p>Предоставление помещений для олимпиад школьников и их проведение усилиями студентов и сотрудников университетов</p>
<p>СФУ</p>	<p>Трудоустройство выпускников</p> <p>Целевой заказ на подготовку специалистов</p> <p>Реализация совместных НИРов и НИОКРов***</p> <p>Укрепление материально-технической базы и лабораторных фондов университетов</p> <p>Управление целевым капиталом университетов</p> <p>Трудоустройство выпускников</p> <p>Целевой заказ на подготовку специалистов</p> <p>Реализация совместных НИРов и НИОКРов</p> <p>Укрепление материально-технической базы и лабораторных фондов университетов****</p> <p>Управление целевым капиталом университетов</p>
<p>Другие субъекты образования</p>	<p>Основные направления взаимодействия сформированы, налажены и отработаны в ходе реализации двух основных функций, присущих университетам: обучение и проведение исследований.</p> <p>Взаимная заинтересованность и обоюдная инициатива.</p> <p>Ресурсы, доступные ФУ, формируются из средств предприятий, средств федерального бюджета, средств частного бизнеса.</p> <p>Для более эффективной работы требуется преодоление трудностей, связанных с управлением целевым капиталом университетов и диверсификацией источников финансирования за счет доступа к средствам областных бюджетов</p>
<p>ЮФУ</p>	<p>Трудоустройство выпускников</p> <p>Целевой заказ на подготовку специалистов</p> <p>Реализация совместных НИРов и НИОКРов***</p> <p>Укрепление материально-технической базы и лабораторных фондов университетов</p> <p>Управление целевым капиталом университетов</p> <p>Трудоустройство выпускников</p> <p>Целевой заказ на подготовку специалистов</p> <p>Реализация совместных НИРов и НИОКРов</p> <p>Укрепление материально-технической базы и лабораторных фондов университетов****</p> <p>Управление целевым капиталом университетов</p>
<p>СФУ</p>	<p>Трудоустройство выпускников</p> <p>Целевой заказ на подготовку специалистов</p> <p>Реализация совместных НИРов и НИОКРов</p> <p>Укрепление материально-технической базы и лабораторных фондов университетов****</p> <p>Управление целевым капиталом университетов</p>
<p>Промышленные предприятия</p>	<p>Трудоустройство выпускников</p> <p>Целевой заказ на подготовку специалистов</p> <p>Реализация совместных НИРов и НИОКРов</p> <p>Укрепление материально-технической базы и лабораторных фондов университетов****</p> <p>Управление целевым капиталом университетов</p>

Окончание табл. 2.

Кадровые агентства		Формы взаимодействия	Содержание
ЮФУ	Организация мониторингов трудоустройства выпускников, определение потребностей региональных рынков труда	<p>Разрабатываются различные направления взаимодействия, но системность отсутствует. Используются различные подходы к реализации работ по взаимодействию с региональными рынками труда, в том числе и в части взаимодействия с кадровыми агентствами.</p> <p>Учреждение центров развития карьеры выпускников – общий элемент, присутствующий в практике обоих университетов. Различие заключается в формах финансирования деятельности центров. В одном случае – бюджет университета, в другом – поиск внешних источников финансирования.</p> <p>Одним из препятствий для эффективного взаимодействия с региональными рынками труда также выступает разная степень обоюдной заинтересованности местных и областных кадровых агентств и университетов в совместной работе.</p> <p>Инициатива, тем не менее, исходит как со стороны университетов, так и со стороны кадровых агентств.</p> <p>Устойчивость целевого заказа на подготовку специалистов со стороны региональных промышленных предприятий регулирует трудоустройство выпускников ФУ, но и влияет на инициативность университетских центров карьеры.</p> <p>Ограниченность ресурсов на мониторинг потребностей региональных рынков труда ограничивает эффективность работы университетских центров карьеры, но, с другой стороны, приводит к установлению и развитию новых направлений взаимодействия университетов с другими участниками регионального развития.</p> <p>Финансирование, обоюдная заинтересованность университетов и других участников, взаимное понимание интересов, а также стратегическое краткосрочное планирование – основные условия повышения вклада ФУ в развитие региональных рынков труда и эффективности взаимодействия ФУ с другими участниками регионального развития для удовлетворения потребностей рынка труда</p>	
	Отбор/ подбор специалистов для региональных работодателей из числа выпускников федеральных университетов		
Организация семинаров и тренингов в сотрудничестве с центрами развития карьеры федеральных университетов			
Реализация программ переподготовки преподавателей на базе федеральных университетов****			
Проведение ярмарок вакансий для студентов и выпускников вузов			
СФУ	Отбор/ подбор специалистов для региональных работодателей из числа выпускников федеральных университетов		
	Организация семинаров и тренингов в сотрудничестве с центрами развития карьеры федеральных университетов		
	Реализация программ переподготовки преподавателей на базе федеральных университетов		
	Проведение ярмарок вакансий для студентов и выпускников вузов		

Примечания.

* Не на ведущих должностях.

** Научный факультет и НОЦы.

*** ЮФУ представлен в данной форме взаимодействия динамичнее и разнообразнее.

**** Проекты сотрудничества СФУ более масштабные по финансовым затратам.

***** ЮФУ до недавнего времени был одним из ключевых участников/ операторов этих программ.

^a Под сообществом понимается совокупность организаций и учреждений, население каждого отдельного региона.

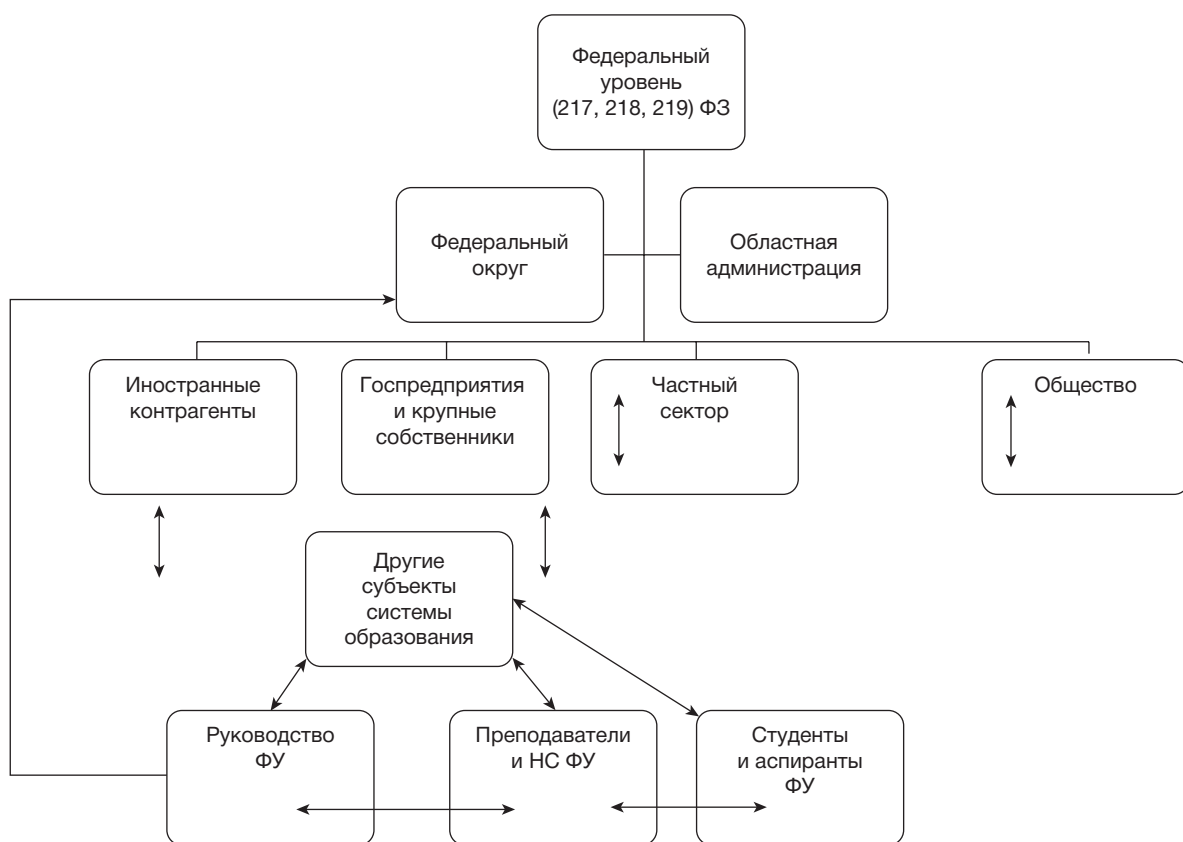


Рис. 13. Взаимодействие ФУ с участниками регионального развития

чение системы региональной деятельности и деятельности инновационной инфраструктуры.

Как показано на Рис. 14 и 15 планируемые и фактические затраты сильно различаются после 2008 г., что связано с недостатком финансирования в условиях экономического кризиса.

Тем не менее в 2009 г. развитие региона было выделено как направление, хотя при этом его доля по отношению к другим сферам не была значительной. Однако она была увеличена в 2010 г. Стимулирование инновационной деятельности является наиболее приоритетной сферой после сферы образования, мероприятия по которой, в свою очередь, превышали запланированные.

Не менее значимыми являются меры, способствующие модернизации средств безопасности и объектов социальной инфраструктуры, в том числе обеспечение благоустройства территории и поддержка деятельности общественных организаций. Здесь динамика распределения средств наиболее оптимальная, но отмечается недостаточность информационного обеспечения данного направления, хотя последнее может существенно увеличить отдачу от этих мер. Средства, направляемые на

улучшение непосредственно образовательного процесса, не сбалансированы, что можно объяснить необходимостью быстрой адаптации вуза к новому статусу и срочных мер по разработке и внедрению новых образовательных программ в первые годы работы ФУ.

Таким образом, наблюдается позитивная динамика выстраивания структуры программы в соответствии с потребностями региона.

Несомненно, реализация программ развития ФУ должна сопровождаться формированием целостных моделей взаимодействия с ключевыми участниками социально-экономической деятельности в регионе. Без этого невозможно обеспечить вклад ФУ в региональное развитие. Очевидно, что эти модели могут существенно отличаться.

Комплексная модель взаимодействия ФУ со всеми участниками социально-экономической деятельности в федеральном округе должна включать связи не только с субъектами города и области/края, в которой он находится, но и с субъектами других территорий округа. В настоящее время ситуация характеризуется более интенсивным взаимодействием и уровнем влияния ФУ на уровне области/края, и значительно более низким на уровне округа (Рис. 16).

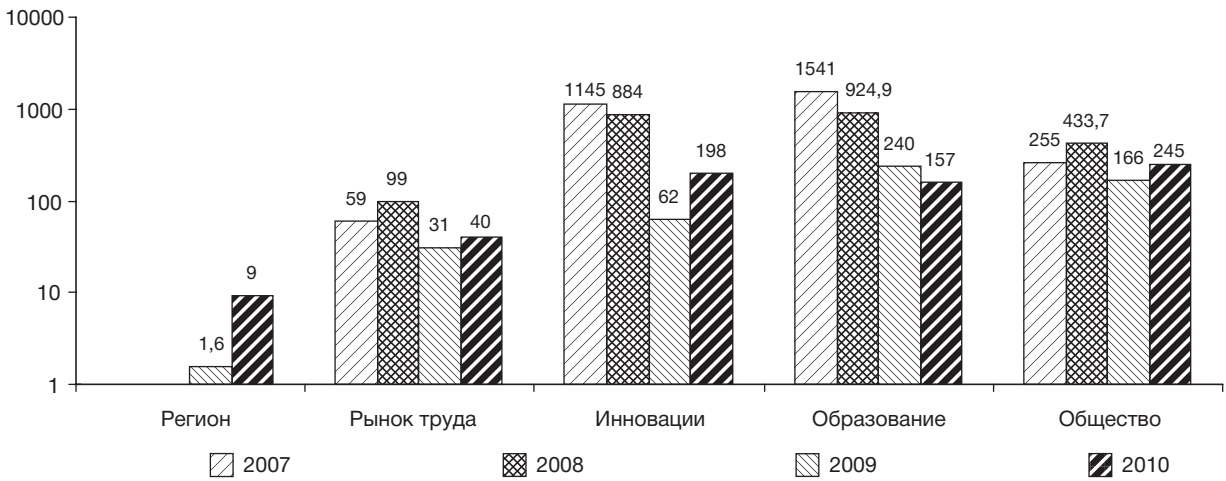


Рис. 14. Фактическое финансирование программ развития ЮФУ по сферам (факт), млн рублей

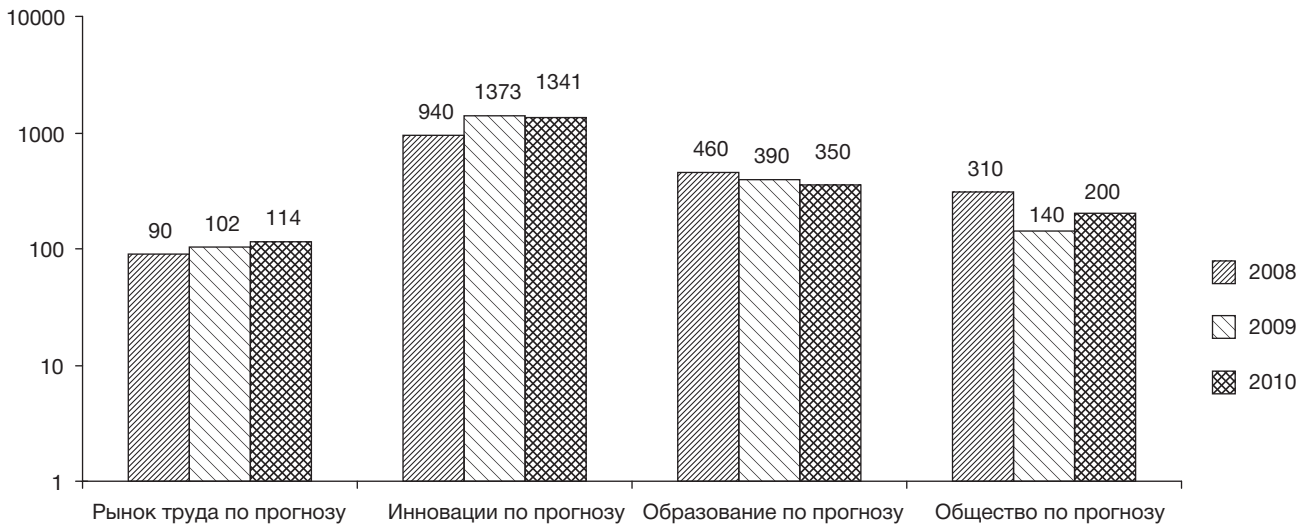


Рис. 15. Планируемое финансирование программ развития ЮФУ по сферам (план), млн рублей

Для успешного участия университетов в развитии регионов должны действовать связи и отношения между отдельными участниками этого процесса: региональными органами власти, ответственными за инновационное развитие, частным сектором, промышленными предприятиями и, собственно, вузами.

Актуальным для университетов может стать:

- Построение партнерства на всех уровнях власти: федеральный, округ, область, город.
- Установление связей, более широких, одновременно гибких и устойчивых с предприятиями различных секторов, как с крупным, так и со СМБ. В качестве дополнительного ресурса возможно также

привлечение высококвалифицированных зарубежных специалистов.

- Усиление работы по самоидентификации и информационно-аналитическому сопровождению своей деятельности.
- Выход на системное сотрудничество не только со школами, но прежде всего с институтами профессионального образования, другими субъектами системы образования.
- Налаживание внутрисетевого взаимодействия институтов образования различных профилей на национальном, региональном и городском уровнях (распределенная система позволит максимально эффективно использовать ресурсы каждого участника для развития института и территорий).

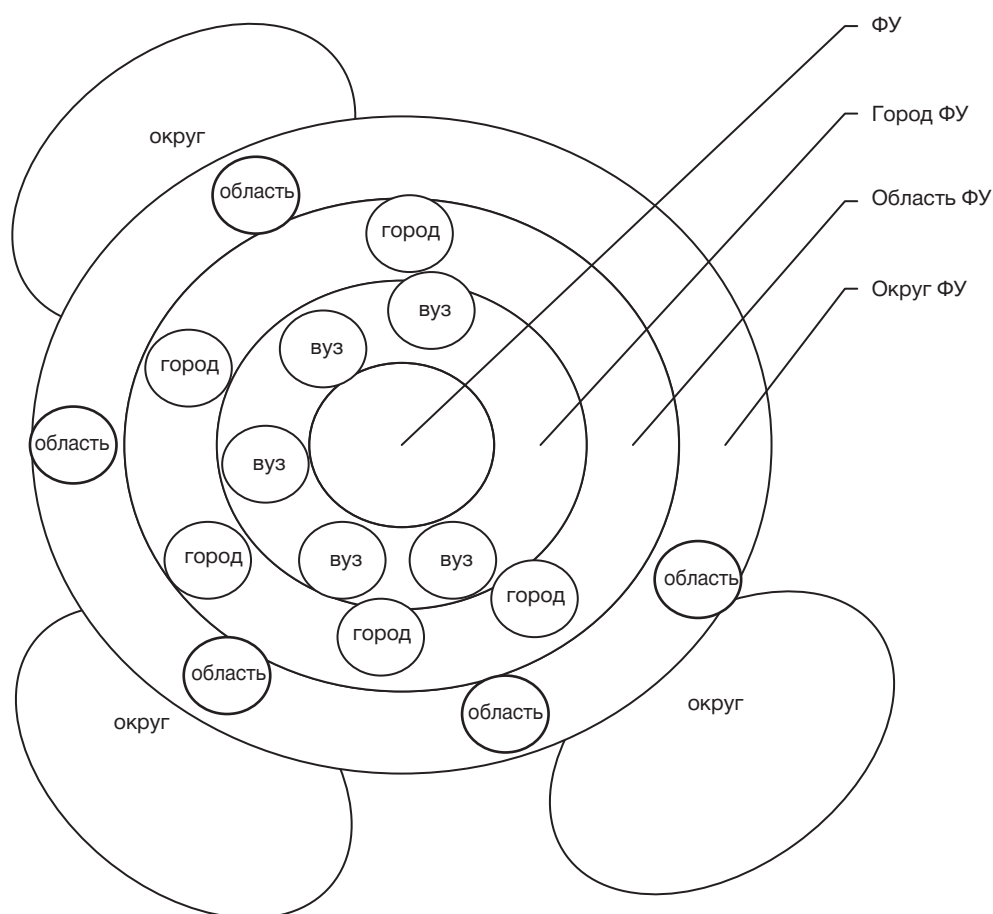


Рис. 16. Интенсивность взаимодействия и уровня влияния ФУ в округе

Общей комбинации, которая бы удовлетворяла бы особенности и потребности обоих регионов, быть не может, во-первых, в связи с различиями в социально-экономических показателях развития регионов, во-вторых – в связи с различиями в «профилях» вузов.

Тем не менее важной составляющей **действенной** модели взаимодействия вузов с регионами должна быть власть в лице федеральных, региональных и муниципальных исполнительных органов. Без участия власти в жизни и деятельности университетов эффективная деятельность университетов в интересах региона не представляется возможной, так же как и интеграция вузов в жизнь регионов. Вуз как отдельная сложноорганизованная структура не должен быть оторван от структур, ее координирующих, и, что немаловажно, финансирующих. Финансовая поддержка университетов со стороны государства – залог его более интенсивной и глубокой интеграции с регионом. Одновременно нормативно-правовая, организационная, консультационная поддержка университетов со стороны как федеральных, так и

региональных органов власти составляет условия, облегчающие и содействующие наиболее эффективному существованию университетов в социально-экономическом пространстве.

В условиях, когда финансирование со стороны органов власти ограничено или вообще недоступно, важным поддерживающим элементом модели многостороннего взаимодействия должна стать работа федеральных университетов по построению взаимодействия как с бизнес-сектором, так и с органами исполнительной власти разных уровней. Именно федеральным университетам должна принадлежать цементирующая роль в структуре модели взаимодействия вуза с регионом. Однако, например, для плотного сотрудничества бизнеса с вузами требуются благоприятные условия, удовлетворяющие потребности бизнеса, которые может обеспечить только власть. Только власть может ввести налоговые льготы для бизнеса, участвующего в финансировании университетских исследований, обновлении лабораторного или электронного фонда и т.д., или каким-то образом еще поддержать компании,

готовые сотрудничать и помогать университетам. Но и власти доступно не все. Например, правильно подать идею, популяризировать необходимость и важность участия бизнеса в финансировании университетов – большая задача для власти. Это могут сделать только федеральные университеты, соблюдая баланс интересов разных участников взаимодействия.

Обеспечивать диалог между населением и государством призваны институты гражданского общества. Времена меняются, меняется и миссия этих институтов. Сегодня можно сказать, что институты гражданского общества способны выстраивать диалог между гораздо более широким кругом заинтересованных и/или противоборствующих сторон, нежели население и власть. Очевидно, что для достижения баланса интересов участников, способных обеспечивать деятельность университетов, в том числе (и прежде всего) и за счет финансирования, необходимо более активное участие местных некоммерческих структур и общественных организаций, профиль и состав участников которых может варьировать от ректоров университетов регионов и директоров крупных промышленных предприятий до широких слоев населения. Однако как сделать так, чтобы именно население было наиболее полно информировано о деятельности вуза, имело более компетентное представление о его потенциале для развития региона (и города)? На этот вопрос есть только один ответ. Работа с населением должна стать основой деятельности университетов. Связь с общественностью может привести к ожидаемому синергетическому эффекту как для системы образования как таковой, так и для бизнеса (и/или отраслей производства), и населения региона в целом. Но, конечно, не только работа с общественностью, но и более широкая реализация своей третьей роли: содействие социально-экономическому развитию региона.

Представляется, что именно системный, целостный подход является условием, обеспечивающим максимальный вклад университетов в развитие территориальных общностей.

Литература

1. Актуальные вопросы развития образования в странах ОЭСР. М.: Издательский дом ГУ ВШЭ, 2005.
2. Аналитический доклад по высшему образованию в Российской Федерации / под ред. М.В. Лапиной, Т.А. Мешковой. М.: Издательский дом ГУ ВШЭ, 2007.
3. Киселев В.Н., Мешкова Т.А., Шадрикова А.П., Яковлева А.Ф. ОЭСР в поисках инновационных инструментов международного экономического регулирования. Инновационная стратегия ОЭСР – руководство для принятия решений в области инноваций // Вестник международных организаций: образование, наука, новая экономика. 2010. № 1.
4. Концепция создания и государственной поддержки развития федеральных университетов. URL: <http://mon.gov.ru/pro/pnpo/fed/09.09.22-fu.konc.pdf> (дата обращения: 01.12.2010).
5. Обзор систем высшего образования в странах ОЭСР. М.: Издательский дом ГУ ВШЭ, 2005.
6. Регионы России. Основные социально-экономические показатели городов. М.: Федеральная служба государственной статистики (Росстат), 2009.
7. Регионы России. Основные характеристики субъектов Российской Федерации. М.: Федеральная служба государственной статистики (Росстат), 2009.
8. Регионы России. Социально-экономические показатели. М.: Федеральная служба государственной статистики (Росстат), 2009.
9. Федюкин И., Горбань М., Шاپочка Е., Кострома Л., Гуриев С. Инновационный бизнес: Что такое инновации / Комиссия по модернизации и технологическому развитию России. URL: <http://www.i-russia.ru/all/articles/688/> (дата обращения: 01.12.2010).
10. Education at a Glance. Paris: OECD, 2007.
11. Brézillon J., Guichard S., Turner D. Trade Linkages in the OECD Trade System. Economics Department Working Paper No. 811. URL: [http://www.oecd.org/officialdocuments/displaydocumentpdf/?cote=eco/wkp\(2010\)67&doclanguage=en](http://www.oecd.org/officialdocuments/displaydocumentpdf/?cote=eco/wkp(2010)67&doclanguage=en) (дата обращения: 01.12.2010).
12. Government at a Glance 2009. Paris: OECD Publishing, 2009.
13. Higher Education and Regions. Globally Competitive, Locally Engaged. Paris: OECD, 2007.
14. Jarvis P. Global Trends in Lifelong Learning and the Response of the Universities // Comparative Education. 1999. Vol. 35. No. 2. Special Number (21): Lifelong Learning and the Education of Mature Adults. (June). P. 249–257.
15. Lifelong Learning: the contribution of education systems in the Member States of the European Union. Results of the EURYDICE Survey. Brussels: EURYDICE, 2000.
16. Thematic Review of Tertiary Education. Synthesis Report. Paris: OECD, 2008.